

# ANALYSERESULTATEN ECONOMISCHE VISIE STEDENDRIEHOEK

ACHTERGRONDDOCUMENT

Deventer, 30 januari 2008

# COLOFON

Projectnummer: 41156

Auteurs: Honny de Gucht  
Bas Doets

B&A Consulting bv  
Leeuwenbrug 115a  
7411 TH Deventer

t 0570 - 750620  
f 0570 - 750621

e-mail: [info@bagroep.nl](mailto:info@bagroep.nl)  
http: [www.bagroep.nl](http://www.bagroep.nl)

© Copyright B&A Groep 2008.

Niets uit deze uitgave mag worden vermenigvuldigd en/of openbaar gemaakt door middel van druk, fotokopie, microfilm of op welke wijze dan ook zonder voorafgaande schriftelijke toestemming van de uitgever.

B&A is gevestigd in Den Haag, Deventer, Amsterdam.

27-2-2008 13:05:00

# INHOUDSOPGAVE

<b>1</b>	<b>Inleiding en leeswijzer</b>	<b>4</b>
<b>2</b>	<b>Analyse</b>	<b>5</b>
2.1	Algemeen beeld	5
2.2	Economie van de regio; stand van zaken	7
2.2.1	Algeheel economisch presteren	7
2.2.2	Werkgelegenheid	8
2.3	Economische structuur	9
2.3.1	Kennisintensiteit	11
2.3.2	Diensten (kennisdiensten)	11
2.3.3	Dynamiek	11
2.4	Human capital	12
2.4.1	Omvang beroepsbevolking	12
2.4.2	Opleidingsniveau	13
2.4.3	Arbeidsproductiviteit	13
2.4.4	Participatiegraad	13
2.4.5	Werkloosheid	13
2.5	Randvoorwaarden	14
2.6	De economie van de gemeenten: stand van zaken	17
<b>3</b>	<b>Externe trends en ontwikkelingen</b>	<b>20</b>
<b>4</b>	<b>Kansrijke thema's</b>	<b>25</b>
4.1	Themagerichte benadering	25
	<b>Bijlage 1: Profiel gemeenten Stedendriehoek</b>	<b>32</b>

# 1

## INLEIDING EN LEESWIJZER

Dit rapport fungeert als achtergrondrapport bij de economische visie voor de Stedendriehoek. Het vormt de neerslag van de resultaten van de eerste fase -de analyse- uit het proces tot de economische visie. De analyse is uitgevoerd op basis van kwantitatief materiaal, desk research en interviews.

Dit rapport bevat vier onderdelen:

- In hoofdstuk 2 worden de belangrijkste kwantitatieve en kwalitatieve kenmerken van de regio geschetst.
- In hoofdstuk 3 worden trends en ontwikkelingen beschreven die van invloed zijn op het toekomstig economisch functioneren van de regio.
- In hoofdstuk 4 worden, ten behoeve van de discussie over netwerkvorming en themagerichte benadering, een aantal thema's uitgelicht op hun positie en betekenis binnen de Stedendriehoek.
- In de bijlage worden de belangrijkste kwantitatieve gegevens per gemeente weergegeven.

# 2

## ANALYSE

### 2.1 ALGEMEEN BEELD

De Regio Stedendriehoek is een bestuurlijke samenwerking van de gemeenten Apeldoorn, Brummen, Deventer, Epe, Lochem, Voorst en Zutphen. Gezamenlijk beslaat het grondgebied van deze gemeenten 1103 km<sup>2</sup> en bedraagt de totale bevolkingsomvang 410.297.

Tabel 2.1 Leeftijdopbouw bevolking regio Stedendriehoek en Nederland in 2004

	0-14	14-29	30-44	45-64	65-74	75+
Stedendriehoek	18,3	17,0	22,9	26,4	8,2	7,2
Nederland	18,5	18,1	23,8	25,7	7,6	6,2

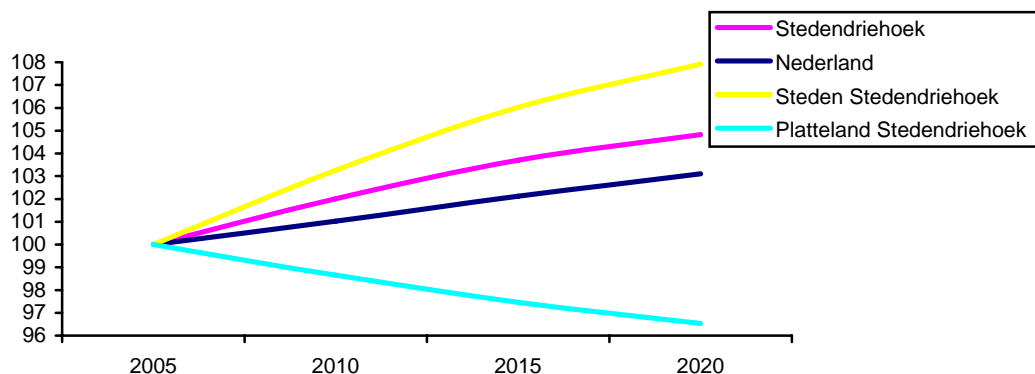
Bron: CBS

Bevolking in de Stedendriehoek is sterker vergrijsd dan landelijk en het cohort 45-64 is relatief groot. Dat laatste wil zeggen dat de vergrijzing in de Stedendriehoek in de komende jaren sterker door zal zetten.

#### Bevolkingsprognose

Als we de onderstaande tabel bekijken valt af te lezen dat de bevolkingsgroei in de Stedendriehoek tot 2020 doorzet, op een niveau dat hoger ligt dan de landelijke bevolkingsontwikkeling. Deze groei doet zich voor in de steden. In de andere gemeenten zien we een bevolkingsdaling.

Figuur 1 Ontwikkeling bevolking Stedendriehoek en Nederland, 2005-2020 (2005 = 100)



Bron: Primos, ABF Research

Tabel 2.2 Leeftijdopbouw bevolking regio Stedendriehoek en Nederland in 2020

	0-14	15-29	30-44	45-64	65-74	75+
Stedendriehoek	16,7	17,4	17,0	28,6	12,0	8,3
Nederland	16,4	18,7	18,0	28,0	11,2	7,8

Bron: Primos, ABF Research

Geografisch valt de landschappelijke diversiteit binnen de regio op; op relatief korte afstand van elkaar bevinden zich het bosrijke Veluwemassief, de open IJsselvallei, het waterrijke rivierenlandschap van de IJssel en het historische landschap van Salland en de Achterhoek. Apeldoorn, Deventer en Zutphen fungeren als de stedelijke centra van elk van deze gebieden. Keerzijde van deze aaneenrijging van landschappelijke kwaliteiten is dat het bedrijfsleven relatief veel moeite heeft om haar groeipotentieel ook daadwerkelijk te effectueren. Dit komt onder meer tot uiting binnen de recreatiebranche en bij het vinden van nieuwe locaties voor bedrijventerreinen. Maar meer algemeen is er binnen de regio zorg over de beperkingen waarmee individuele ondernemers te maken krijgen en de groeiende regeldruk.

De administratieve last die bedrijven hierdoor ondervinden wordt veroorzaakt door de formele vereisten die verbonden zijn aan het verkrijgen van verklaringen vergunningen et cetera. Maar ook door de ervaren kwaliteit van dienstverlening en attitude bij gemeenten en andere organisaties.

De snelwegen A1 en A50 zijn sterk bepalend voor de relatieve ligging van de regio ten opzichte van andere economische kerngebieden in Nederland en daarbuiten. Deze infrastructuuraders kruisen elkaar binnen de regio en zorgen voor een goede externe ontsluiting. Deze wegen hebben te kampen met capaciteitsproblemen. Alhoewel recent capaciteitsverruimende maatregelen zijn uitgevoerd is heeft de netwerkanalyse aangetoond dat voor beide wegen in de toekomst opnieuw congestieproblemen zijn te verwachten.

In de gezamenlijke beleidvorming van de samenwerkende gemeenten neemt de zorg en aandacht voor de leefkwaliteit, het behoud van de groene en blauwe waarden in de regio, het veilig stellen van rust en ruimte een belangrijke plaats in. Dit komt onder meer tot uiting in de ambities en opgaven zoals die ten grondslag liggen aan de Regionale Structuurvisie Stedendriehoek 2030. In deze structuurvisie zijn de wensen en eisen op het gebied van onder meer wonen en werken op een regionaal niveau geïnventariseerd en vertaald naar ruimtelijke consequenties. Daarmee is een opmerkelijke stap gezet: van een regio waarbinnen de verschillende gemeenten ieder voor zich bouwen en ontwikkelen, naar een regio waarin gezocht wordt naar mogelijkheden om de gezamenlijke kwaliteit van de regio naar een hoger niveau te tillen. Deze ontwikkeling is voor de regio Stedendriehoek geen vanzelfsprekendheid. De diversiteit die de regio kenmerkt slaat terug op de regionale identiteit zoals die binnen de Stedendriehoek wordt beleefd (of liever maar beperkt wordt beleefd) en de mate van commitment waarmee partijen (gemeentebesturen, maar ook andere organisaties) aan gemeenschappelijke doelen

en ambities willen werken. De Stedendriehoek is nog te weinig een geheel, en teveel een som der delen.

Dit laatste is een thema dat in de gevoerde gesprekken veelvuldig terugkwam. Breed gedragen is het gevoel dat door intensievere samenwerking binnen de regio en het meer opereren vanuit een gezamenlijke ambitie nog veel winst te boeken is als het gaat om het economisch presteren. Deze samenwerking kan op vrijwel alle fronten beter: onderling tussen overheden, tussen bedrijfsleven, tussen onderwijs- en kennisinstellingen.

Maar ook de contacten over en weer (overheid-bedrijfsleven onderwijs- bedrijfsleven, overheid onderwijs) kunnen intensiever, frequenter en doelgerichter. Er zijn wel contacten, en door sommigen worden de korte informele lijnen binnen de regio genoemd als kwaliteit, maar hierin zou meer focus moeten worden aangebracht. Er is nog te weinig samenwerking specifiek gericht op product- en businessontwikkeling.

Ook het afwezig zijn van zogenaamde "captains of industry", krachtige invloedrijke persoonlijkheden die gezicht willen geven aan de Stedendriehoek, wordt als een gemis ervaren.

## 2.2 ECONOMIE VAN DE REGIO; STAND VAN ZAKEN

### 2.2.1 Algeheel economisch presteren

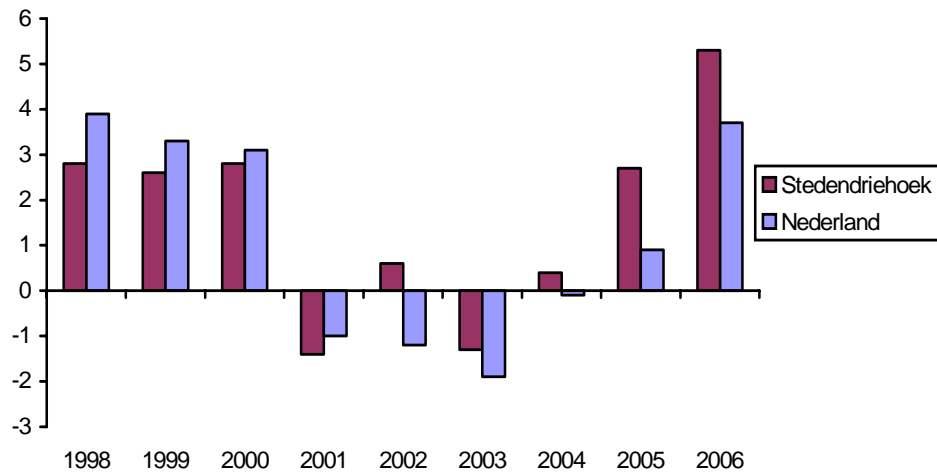
Het Bruto Regionaal Product (BRP) in de Stedendriehoek bedroeg in 2005 10,3 miljard euro. Daarmee neemt de regio 2,1% van het BNP voor haar rekening. Het BRP heeft de afgelopen 10 jaar steeds een groei laten zien. Ook in de conjunctureel moeilijker periode 2001 - 2003. Dit met uitzondering van 2002 waarin de ontwikkeling op 0,0 bleef steken. De economische groei blijft over het algemeen iets beneden het landelijk gemiddelde en blijft vooral achter bij economische hoogconjunctuur. In 2005 echter noteerde de Stedendriehoek een beduidend sterkere economische groei bij een aantrekkende economie.

Tabel 2.3 Ontwikkeling van het BRP in de Stedendriehoek en Nederland in de periode 1996-2007

	1996	1997	1998	1999	2000	2001	2002	2003	2004	2005	2006	2007
Nederland	2,9	3,7	4,2	4	3,5	1,6	0,2	0,5	2	1,6	3,0	3,0
Stedendriehoek	2,7	4,4	3,2	2,5	2,9	0,4	0,0	0,4	1,9	2,6		

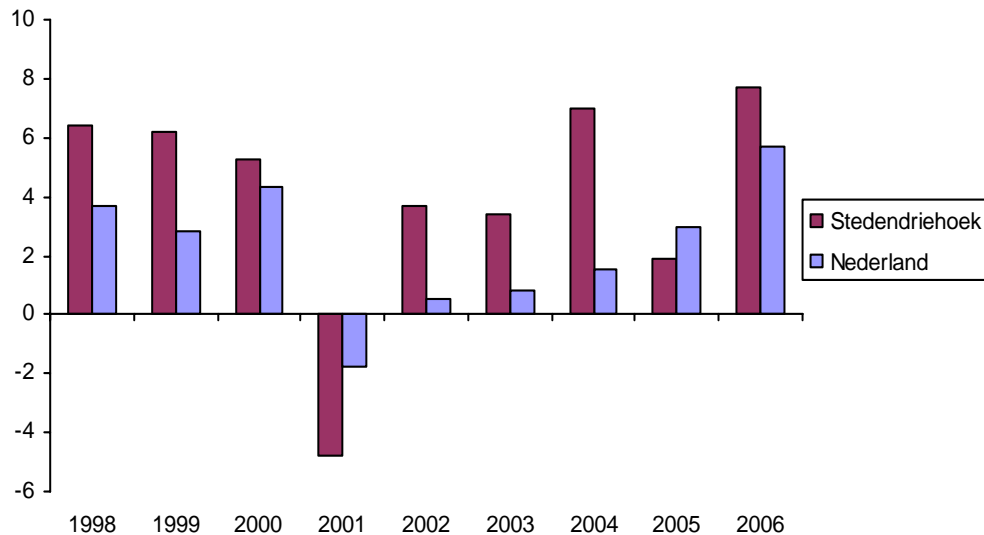
Bron: CBS, bewerking B&A: voor 2006 en 2007 zijn de landelijke cijfers geraamd door het CPB

De omzet-ontwikkeling laat een beeld zien dat hiermee in grote lijnen correspondeert. Een gestage groei over de periode 1998-2006, zij het dat de omzetontwikkeling wel een neerwaartse tendens kende in de periode 2001-2003. Ook hier geldt dat de groei gemiddeld genomen in de meeste jaren wat achter blijft bij het landelijke beeld. Maar ook hier het beeld dat de regio in de nieuwste opleving van de economie het juist beter doet dan het landelijk gemiddelde.

**Figuur 2** Omzetontwikkeling (%) in de Stedendriehoek en Nederland in de periode 1998-2006

Bron: Kamer van Koophandel ERBO

De exportontwikkeling van het bedrijfsleven in de Stedendriehoek kent (met uitzondering van 2001) een zeer positief beeld. Deze is over de hele periode 1998-2006 sterk gestegen. Hierin scoort de regio beduidend beter dan het landelijk gemiddelde. Met name de sectoren industrie, groothandel en de dienstensector laten een bovengemiddelde exportontwikkeling zien.

**Figuur 3** Exportontwikkeling (%) in de Stedendriehoek en Nederland in de periode 1998-2006

Bron: Kamer van Koophandel ERBO

### 2.2.2 Werkgelegenheid

De absolute omvang van de werkgelegenheid in de Stedendriehoek bedraagt op dit moment 194.600. Onderstaande tabel toont de werkgelegenheidsontwikkeling over de jaren 2002-2006. Tot en met 2005 schommelde deze rondom 0. In 2006 was er voor het eerst weer een substantiële stijging van de werkgelegenheid waarneembaar (1,5 %), waarbij ook hier weer opvalt dat deze hoger is dan het landelijk gemiddelde.

**Tabel 2.4** Werkgelegenheidsontwikkeling in de Stedendriehoek en Nederland in de periode 2001-2006

Regio	2002	2003	2004	2005	2006
Stedendriehoek	0,4	0,9	-0,8	-1,0	1,5
Nederland	1,1	-0,2	-0,5	-0,3	0,8

Bron: PWE, BIRO, LISA 2007

## 2.3 ECONOMISCHE STRUCTUUR

In deze paragraaf gaan we wat nader in op de samenstelling van de economie binnen de Stedendriehoek. Zowel voor wat betreft de structuur als de verdeling over de verschillende gemeenten. De onderstaande tabel geeft -onderverdeeld naar sectoren- de werkgelegenheidsverdeling weer, de ontwikkelingen hierbinnen over de periode 2001-2006 en afgezet tegen het landelijke beeld.

### Werkgelegenheid

	Stedendriehoek abs.	Aandeel 3 grote gemeenten	Banenontw. 2001-2006	Ontw. Stedendriehoek %	Ontw. Nederland %	Stedendriehoek %	Nederland %
Landbouw	6.500	44,4	-920	-12,4	-9,9	3,4	3,6
Industrie	27.000	75,5	-3.530	-11,5	-13,0	13,9	12,4
Bouwnijverheid	10.700	68,2	-450	-4,0	-4,6	5,5	6,3
Handel en reparatie	33.000	75,7	40	0,1	0,2	17,0	17,9
Horeca	7.500	71,0	140	1,9	0,9	3,9	4,1
Transport, distributie en comm.	7.200	75,4	-700	-8,9	-4,1	3,7	6,3
Financiële diensten	6.400	87,9	-490	-7,0	-10,2	3,3	3,3
Zakelijke dienstverlening	27.400	76,5	1.030	3,9	6,4	14,1	14,6
Openbaar bestuur, overheid	15.300	92,2	890	6,2	2,9	7,9	5,8
Onderwijs	11.100	83,9	1.170	11,7	9,1	5,7	6,4
Gezondheids- en welzijnszorg	34.100	82,8	4.550	15,4	16,3	17,5	14,9
Overige diensten	8.200	74,6	200	2,5	9,4	4,2	4,5
Totaal	194.600	77,5	1.930	1,0	0,9	100,0	100,0

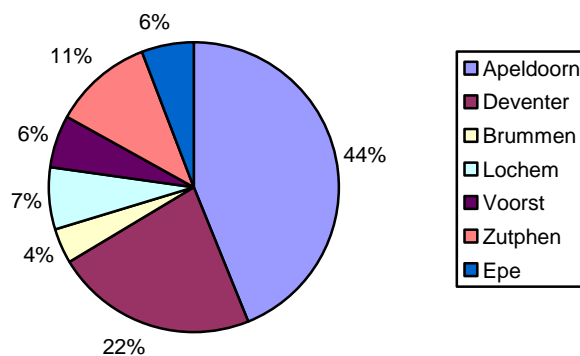
Bron: BIRO 2007, PWE 2007, LISA 2007

Als we kijken naar het algehele beeld kan gesteld worden dat de samenstelling van de economie in de Stedendriehoek een verdeling over sectoren kent die behoorlijk in de buurt komt van het landelijk gemiddelde. Er doen zich weinig significante verschillen voor. Een paar zaken vallen op. Zo is de kwartaire sector binnen de regio goed vertegenwoordigd. Dit komt tot uiting in het relatief hoge aandeel van de sectoren openbaar bestuur en overheid en gezondheids- en welzijnszorg. De industrie is een belangrijke sector binnen de regio en deze is regionaal ook goed vertegenwoordigd (13,9% tegen 12,4% landelijk). De transport- en distributiesector is ondervertegenwoordigd.

Als we naar de ontwikkelingen kijken dan valt op dat de landbouw en industrie een beduidende teruggang in de werkgelegenheid te zien hebben gegeven. Daar staat een behoorlijke groei in de sectoren onderwijs en gezondheids- en welzijnszorg tegenover. Beide ontwikkelingen (afname landbouw en industrie en groei onderwijs en zorg) staan niet op zichzelf maar passen binnen een zich op landelijk niveau aftekenende ontwikkeling.

Als we kijken naar de verdeling van de werkgelegenheid over de verschillende gemeenten dan blijkt dat de drie steden (Apeldoorn 44%, Deventer 22%, Zutphen 11%) gezamenlijk ca. 77% van de werkgelegenheid in de regio herbergen.

**Figuur 4** Verdeling werkgelegenheid over de Stedendriehoek in 2006



Bron: BIRO, PWE, bewerking B&A

### Kenmerken van de regionale economie

Hieronder een aantal kenmerken die als indicator kunnen fungeren voor de kwaliteit en toekomstbestendigheid van de economie van de Stedendriehoek. In onderstaande tabel wordt de verdeling stuwend verzorgend weergegeven. Daaruit blijkt dat het aandeel stuwende werkgelegenheid in de regio zich begeeft op een niveau dat vergelijkbaar is met het landelijk gemiddelde. Ook in vergelijking met andere stedelijke netwerken scoort de regio op dit vlak gemiddeld.

**Tabel 2.5** Verhouding stuwende en regionaal verzorgende werkgelegenheid in de Stedendriehoek (2006) en Nederland (2004)

	Stuwend	Regionaal verzorgend
Stedendriehoek	45,1	54,9
Nederland	45,4	54,6

Bron: BIRO, PWE, LISA, bewerking B&A

### 2.3.1 Kennisintensiteit

De regio kent een wisselende score op een aantal indicatoren op het gebied van kennisintensiteit en innovatie.

De verdeling over de categorieën high-, medium-, en low-tech binnen de industriële sector in de regio laat een wat zorgelijk beeld zien. Het aandeel hightech blijft achter bij het landelijk gemiddelde. De high-tech sector onderscheidt zich door een groter innoverend vermogen en een hogere kennisintensiteit. In het kader van het beleid gericht op uitvoering van de Lissabon-agenda speelt deze sector een belangrijke rol, omdat deze aansluit bij de kwaliteiten en ambities van Europa en Nederland en minder gevoelig is voor de kostenconcurrentie vanuit lage lonen landen.

**Tabel 2.6** Aandeel hightech, mediumtech en lowtech industrie in de Stedendriehoek (2006) en Nederland (2005)

	Hightech	Mediumtech	Lowtech
Stedendriehoek	5,6	25,2	69,1
Nederland	11,9	23,5	64,5

Bron: BIRO, PWE, LISA, bewerking B&A

Op andere indicatoren scoort de regio gunstiger. Zo is het aandeel creatieve bedrijvigheid en de aanwezigheid van R&D werkgelegenheid in de regio hoog.

Het algemene beeld dat resulteert uit analyse van onder ander het CPB rapport "Atlas van kennis en innovatie" is dat de industrie in de regio niet erg hoogwaardig is en relatief weinig kennisintensief. Er wordt wel aan R&D gedaan getuige het grote aandeel R&D personeel en de goede overall score op R&D.

### 2.3.2 Diensten (kennisdiensten)

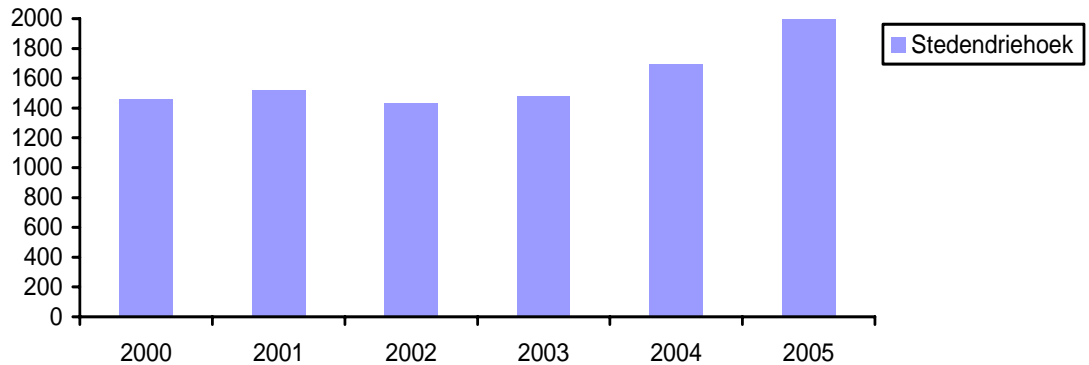
In de Stedendriehoek werken 28.432 mensen in de kennisintensieve diensten. Dat is 14,6% van de totale werkgelegenheid in de regio. Landelijk nemen de kennisintensieve diensten 15,4% van de werkgelegenheid voor hun rekening.

### 2.3.3 Dynamiek

Ontwikkeling aantal starters

De dynamiek in de economie van de Stedendriehoek neemt weer toe. In de periode 2000-2003 was het aantal starters in de regio afgenomen als gevolg van het aanhoudend economisch laagtij. In 2004 werd een voorzichtig herstel economisch herstel merkbaar en dat vertaalde zich in een toename van het aantal starters. In 2005 steeg het aantal starters verder tot bijna 2.000.

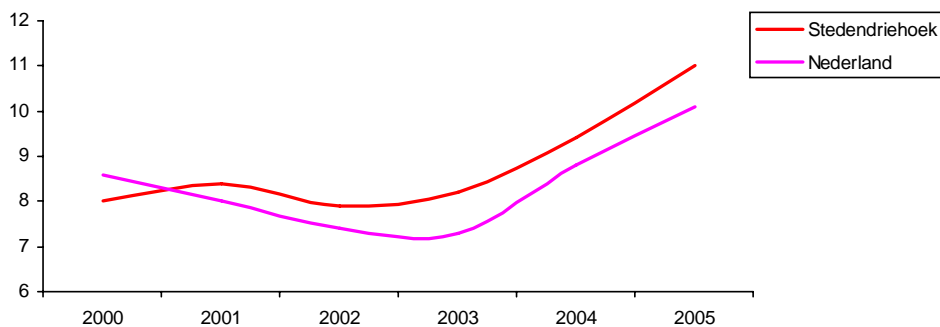
**Figuur 5** Aantal starters in de Stedendriehoek in de periode 2000-2005



Bron: Kamer van Koophandel Oost-Nederland

De Stedendriehoek kent relatief veel ondernemerschap, zo blijkt uit onderstaande figuur. Wanneer het aantal starters wordt afgezet tegen de beroepsbevolking, dan blijkt de Stedendriehoek relatief veel starters te tellen en bijna structureel hoger te liggen dan landelijk.

**Figuur 6** Startersgraad in de regio Stedendriehoek en landelijk in de periode 2000-2005



Bron: Kamer van Koophandel Oost-Nederland

## 2.4 HUMAN CAPITAL

### 2.4.1 Omvang beroepsbevolking

Omvang HC: de omvang van de beroepsbevolking bedraagt 181.000 personen. De werkzame beroepsbevolking telt 171.000 personen.

### 2.4.2 Opleidingsniveau

Kijkend naar het opleidingsniveau van de beroepsbevolking kan geconcludeerd worden dat deze geen substantiële verschillen vertoont met het landelijk gemiddelde. Er is sprake van een lichte oververtegenwoordiging van het middelbaar onderwijs, en van een lichte ondervertegenwoordiging van het lager en hoger onderwijs.

**Tabel 2.7** Beroepsbevolking naar opleidingsniveau in absolute aantallen (x 1.000) en %, gemiddelde 2003-2005

	Lager onderwijs	Middelbaar onderwijs	Hoger onderwijs	% hoger onderwijs in totaal
Stedendriehoek	45,1	85,4	50,2	181
	25,0	47,3	27,8	100
Nederland	1.981	3.304	2.197	7.482
	26,5	44,2	29,4	100

Bron: CBS

### 2.4.3 Arbeidsproductiviteit

De Stedendriehoek kent een relatief lage arbeidsproductiviteit. Landelijke bedraagt de toegevoegde waarde per arbeidsjaar 69.600 euro, in de Stedendriehoek is dat 64.600 euro. De arbeidsproductiviteit in de Stedendriehoek groeit sterker dan landelijk. De regio is bezig met een inhaalslag.

### 2.4.4 Participatiegraad

De netto participatiegraad in de Stedendriehoek bedraagt 63,6%. Daarmee scoort de regio iets lager dan landelijk (64,2%).

### 2.4.5 Werkloosheid

Tot 2000 was er ook in de Stedendriehoek sprake van een krappe arbeidsmarkt, daarna nam de werkloosheid toe. Op het hoogtepunt, 2005 was 8,9% werkloos. Inmiddels is er echter weer sprake van een daling. In de Stedendriehoek was in 2006 6,9% van de beroepsbevolking werkloos. Landelijk bedroeg het werkloosheidspercentage 7,5%. Ook in de jaren daarvoor lag het werkloosheidsniveau in de Stedendriehoek onder het landelijk gemiddelde.

De werkloosheid ligt in de steden aanmerkelijk hoger dan in de plattelandsgemeenten. In 2006 was 7,7% van de stedelijke beroepsbevolking werkloos. In de plattelandsgemeenten bedroeg dit aandeel 4,4%.

	2004	2005	2006
Apeldoorn	8,9	8,7	6,6
Deventer	10,5	10,8	8,3
Zutphen	11,7	13,0	10,8
Brummen	8,0	8,2	5,5
Epe	6,7	6,6	5,2

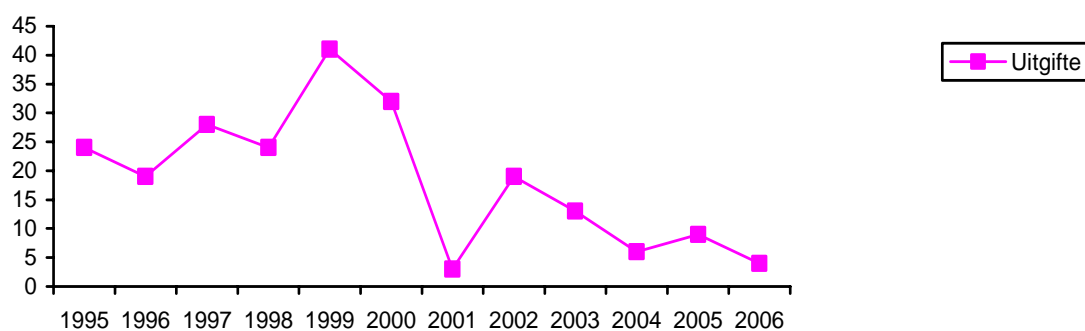
Lochem	3,5	5,0	4,1
Voorst	4,5	4,0	3,1
Stedendriehoek	8,6	8,9	6,9
Nederland	9,4	9,1	7,5

## 2.5 RANDVOORWAARDEN

### *Bedrijventerreinen*

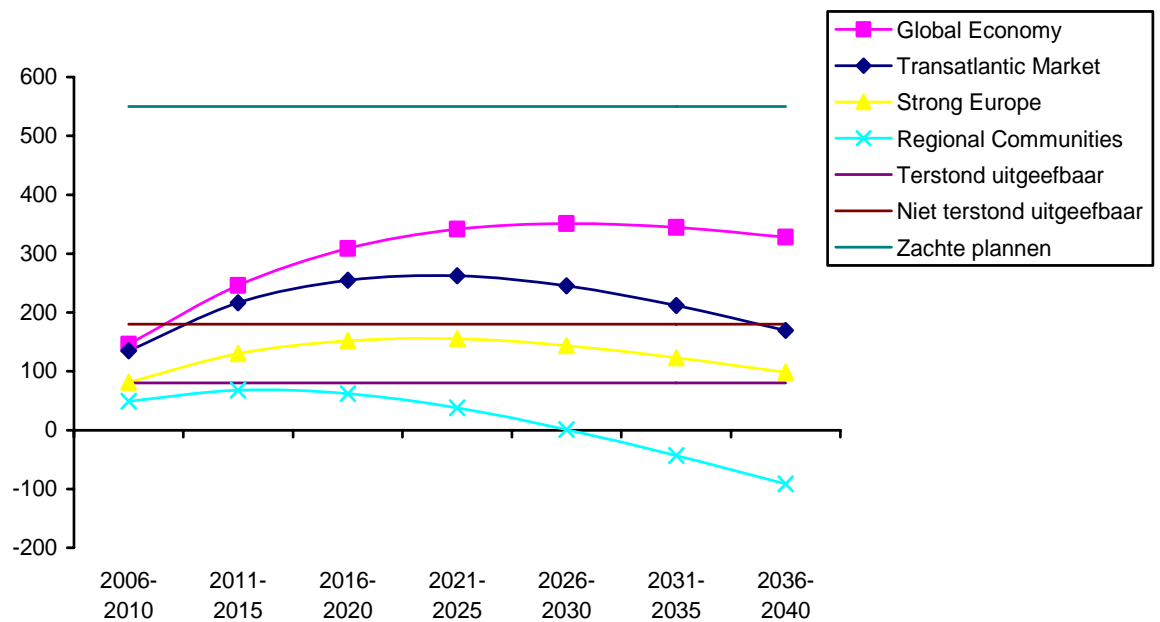
In onderstaande figuren is de uitgifte-ontwikkeling over de afgelopen jaren en de uitbreidingsprognose over de periode 2006-2040 weergegeven.

**Figuur 2.7** Uitgifte bedrijventerreinen



Bron: "Gelderland in Bedrijf"

**Figuur 2.8** Uitbreidingsvraag bedrijventerreinen 2006-2040



Bron: "Gelderland in Bedrijf"

De regio heeft momenteel te kampen met een gebrek aan bedrijventerreinen. Mogelijk is dat ook de verklaring voor de lage uitgifte in 2006. De economie in de stedendriehoek doet het goed en dat zou zich normaal gesproken moeten vertalen in een sterke toename van de uitgifte van hectaren bedrijventerrein. Afhankelijk van het scenario valt op dat de vraag het aanbod zeker in de eerste jaren fors zal overstijgen, maar dat er daarna een tekort dan wel een overschot zal gaan ontstaan. De omvang van de zachte plannen is (wanneer deze ook daadwerkelijk gerealiseerd kunnen worden) voldoende om in de toekomst -ook bij het hoogste groeiscenario- de vraag te kunnen accommoderen.

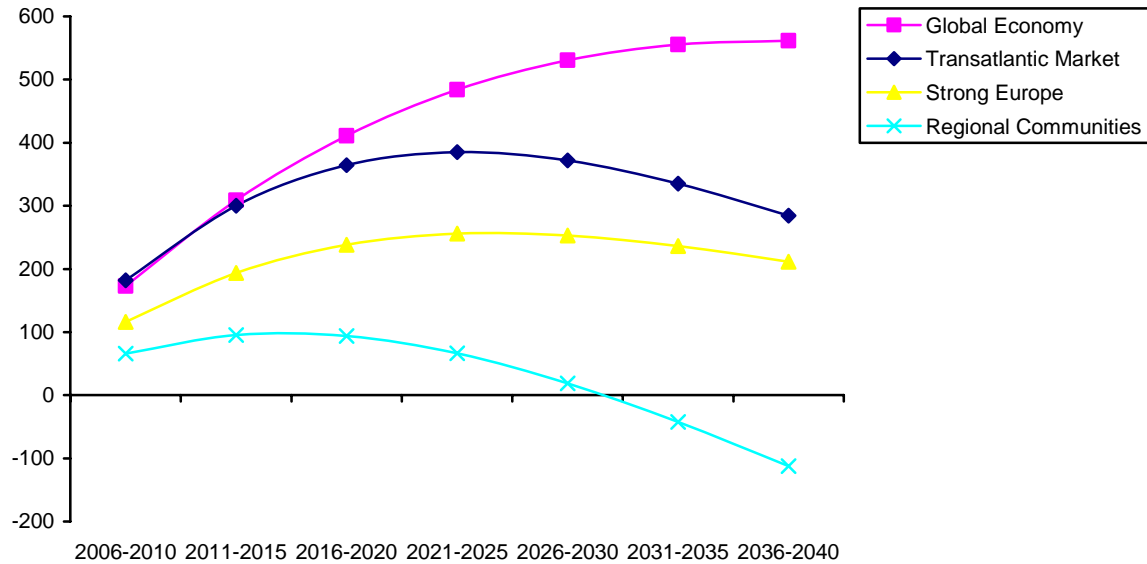
Dit laat echter onverlet dat zich als gevolg van plannings- en faseringsproblemen kwantitatieve en kwalitatieve tekorten (kunnen) voordoen.

#### *Kantoren*

De twee belangrijkste kantorensteden in de regio zijn Apeldoorn en Deventer. Hun totale voorraad bedroeg in 2006 1000.000 m<sup>2</sup>, waarvan 680.000 m<sup>2</sup> in Apeldoorn en 320.000 in Deventer.

In Apeldoorn bedroeg het beschikbare aanbod in 2006 107,800 m<sup>2</sup> en is in de afgelopen jaren sterk gestegen. 16% van dit aanbod bestaat uit nieuwbouw. Het aanbod in Deventer is 57.900 m<sup>2</sup> en neemt na jaren van groei weer af. Van dit aanbod bestaat 28% uit nieuwbouw. In totaal staat 165.700 leeg, 17% van de totale voorraad. Het gros daarvan is bestaande bouw.

**Figuur 2.9** In de afgelopen vijf jaar werd in beide steden samen gemiddeld 42.400 m<sup>2</sup> opgenomen



Bron: "Gelderland in bedrijf"

Opvallend is het grote aanbod, dat bovendien voor een aanzienlijk deel bestaat uit bestaande bouw en dus elementen van veroudering in zich draagt en wijst op een mismatch tussen vraag en aanbod. De twee gemeenten beschikken over voldoende aanbod om in de vraag van de komende jaren te voorzien. In de komende jaren zal er nog een substantiële vraag naar kantoren zijn, ongeacht het scenario, maar daarna lopen de benodigde metrages sterk uiteen. In het meest gunstige scenario heeft de regio circa 550.00 m<sup>2</sup> nodig. Dat zou betekenen dat er aanvullend op het bestaande aanbod nog 400.000 ontwikkeld moet worden tot 2040. Gelet op de geplande kantoorontwikkeling in beide steden is zorgvuldige programmering noodzakelijk om het ontstaan van overaanbod te voorkomen.

#### *Bereikbaarheid*

De belangrijkste dragers voor de regionale bereikbaarheid zijn de A1 en de A50. Deze zorgen voor een goede en snelle ontsluiting in alle windrichtingen. De doorstroming op deze wegen tijdens de spits was tot voor kort een grote bron van zorg. Deze wegen hebben te kampen met capaciteitsproblemen. Alhoewel recent capaciteitsverruimende maatregelen zijn uitgevoerd blijkt uit de onlangs opgestelde netwerkanalyse dat op beide wegen in de toekomst opnieuw congestieproblemen zijn te verwachten.

Binnen de regio is met name de onderlinge bereikbaarheid tussen de steden een punt van zorg. Met name de verbinding Zutphen-Apeldoorn laat te wensen over.

Ook op lokaal niveau doen zich enkele knelpunten voor (genoemd zijn o.m. het Hanze tracé in Deventer en de aansluiting A50 bij Apeldoorn-Noord).

In de Netwerkanalyse Stedendriehoek is een maatregelenpakket geformuleerd waarmee de regio de bereikbaarheidsproblemen tegemoet zal treden.

## 2.6 DE ECONOMIE VAN DE GEMEENTEN: STAND VAN ZAKEN

In deze paragraaf schetsen wij kort het economisch profiel van elk van de gemeenten binnen de Stedendriehoek. Dit om een beeld te geven van de binnen de regio aanwezige diversiteit. Dit kan ook helpen om, ten behoeve van het vervolgtraject waarin concrete voorstellen zullen worden gedaan voor door de regio te voeren economisch beleid, inzicht te krijgen in de onderdelen waarop de verschillende gemeenten in het bijzonder een bijdrage zouden kunnen leveren. In de bijlage staan voor elke gemeente de kerngegevens voor wat betreft bevolkingsontwikkeling, werkgelegenheidsontwikkeling, economische structuur en samenstelling beroepsbevolking weergegeven. Hieronder worden de opvallendste karakteristieken kort beschreven.

### Algemeen

Voor wat de verwachte bevolkingsontwikkeling betreft is een duidelijke tweedeling waarneembaar tussen de steden Apeldoorn, Deventer, Zutphen aan de ene kant die een voorspelde groei laten zien en de gemeenten Voorst, Lochem, Brummen en Epe die zich met een verwachte bevolkingsdaling geconfronteerd zien. Dit gegeven zal ook consequenties hebben voor het verzorgende deel van de economie.

Als we kijken naar de werkgelegenheidsontwikkeling in de afgelopen jaren (2001-2006) zien we een wisselender beeld. Daar doen met name Zutphen en Epe en in iets mindere mate ook Apeldoorn, het beter dan het regionaal gemiddelde. Deventer en Voorst lopen met deze werkgelegenheidsontwikkeling (zij het met fluctuaties) ongeveer in de pas. Brummen en Lochem laten een achterblijvende werkgelegenheidsontwikkeling zien.

### Apeldoorn

Apeldoorn is met een totale werkgelegenheid van 85.451 met afstand de grootste werkverschaffer in de regio. Apeldoorn kent een redelijke evenwichtige werkgelegenheidsstructuur, die behoorlijk overeenkomst met het landelijk gemiddelde. Wat opvalt, is de relatieve oververtegenwoordiging van de sector openbaar bestuur en overheid wat met name verklaard moet worden door de aanwezigheid van de belastingdienst, kadaster en defensie. Wat nu (nog) opvalt is de beperkte aanwezigheid van HBO-onderwijs in Apeldoorn. De gezamenlijke besturen van Saxion, Windesheim en de HAN werken op dit moment aan een voorstel om hierin te gaan voorzien.

### Deventer

Deventer kent een relatieve oververtegenwoordiging van de sectoren zakelijke dienstverlening, industrie en gezondheids- en welzijnzorg. Punt van zorg voor Deventer is het accommoderen van de 'reguliere' economie op bedrijventerreinen. Door een beperkt aanbod is de uitgifte hard teruggelopen, met een uitgifte van slechts 1 ha in 2005 als dieptepunt. Tegelijkertijd is een opkomende tendens merkbaar waarbij kwaliteiten als binnenstad, kunst, cultuur, leefkwaliteit worden geaccentueerd. En waardoor mogelijkheden ontstaan voor het vasthouden van "creatieve kansrijken" en de daaraan gelieerde creatieve economie.

Onderscheidend voor Deventer is het onderwijscluster, waarin naast Saxion als belangrijke speler ook de ontwikkeling van particuliere opleidingen op HBO en WO niveau interessante aanknopingspunten kan bieden voor de regionaal-economische ontwikkeling.

Wat verder opvalt, is dat voor wat de bevolkingsontwikkeling betreft in Deventer de vergrijzing minder hard doorzet dan de trend is in de regio en zelfs achterblijft bij het landelijke beeld, waarbij er sprake is van een relatieve oververtegenwoordiging van de jonge bevolkingsgroepen.

### **Zutphen**

In Zutphen is het aandeel gezondheids- en welzijnszorg (met 26,6% tegen 17,5% landelijk) opvallend hoog. Regionaal onderscheidend is de aanwezigheid van de woonboulevard (met name de aanwezigheid van Eijerkamp) en de mogelijkheid tot vestiging van categorie 4, 5 en 6 bedrijven op de Mars. De ligging ten opzichte van het snelwegennet legt beperkingen op aan de economische groei van Zutphen. Op dit moment wordt binnen de gemeente gewerkt aan een economische kadernota waarin een belangrijke rol zal zijn weggelegd voor het economisch uitnutten van de aantrekkelijkheid van de binnenstad, de ontwikkeling van het toeristisch potentieel (winkels, horeca, Zutphen profileren als mogelijk dagje uit vanuit de Achterhoek) en de niet-commerciële dienstverlening (met name justitie en zorg).

### **Lochem**

Lochem kent een evenwichtige samenstelling van de economische structuur, waarbij opvallen de relatieve oververtegenwoordiging van de landbouw en de zakelijke dienstverlening. Belangrijk zorgpunt wordt gevormd door (het gebrek aan) ontwikkelmogelijkheden voor nieuwe bedrijventerreinen. Beleidsmatig zet de gemeente in op behoud en versterking van de bestaande bedrijvigheid, het versterken van de positie van Lochem als subregionale kern, het verbeteren en verbreden van de economische structuur, behoud en ontwikkeling van de toeristische economie, verbetering van het vestigingsklimaat en het stimuleren van een duurzame ontwikkeling.

Een eventuele vestiging van de ondernemers-academie in Lochem zou een belangrijke stimulans voor de lokale economie kunnen betekenen.

### **Voorst**

De economische structuur van Voorst valt op door een goede vertegenwoordiging van de zakelijke dienstverlening en een ondervertegenwoordiging van de industriële sector. In het gemeentelijk beleid wordt ingezet op kleinschaligheid en creativiteit waarbij actief wordt ingespeeld op de specifieke vestigingsmogelijkheden die de gemeente voor deze bedrijven biedt (denk aan vestigingsmogelijkheden in

landgoederen, buitenplaatsen, vrijkomende agrarische bebouwing, maar ook de specifieke vestigingscondities die het vliegveld Teuge biedt.

### **Brummen**

Wat opvalt in de structuursamenstelling van de gemeente Brummen is de sterke positie van de industrie die met 29,5% (tegen een landelijk gemiddelde van 13,9%) sterk oververtegenwoordigd is. Dit is grotendeels toe te schrijven aan de papierindustrie in Eerbeek. Ook andere sectoren (zoals transport en distributie) leunen zwaar op deze bedrijven. Dit is een belangrijke kracht van de lokale economie, maar ook een kwetsbare.

Vrijwel alle bedrijven zijn inmiddels onderdeel van grotere internationale concerns, wat maakt dat belangrijke beslissingen over krimp, uitbreiding etc. op andere plekken genomen worden.

Andere belangrijke sector is de recreatie, waarbij de gemeente gebruik kan maken van haar ligging in een aan de Veluwe. Deze sector is in de gemeente goed voor ca. 1 miljoen overnachtingen per jaar.

De ligging nabij de Veluwe heeft ook zijn weerslag op de mogelijkheden voor bedrijventerreinontwikkeling. Deze zijn beperkt. Op dit moment is de gemeente bezig met een uitbreiding van ca. 2,5 ha. Maar voor grootschalige ontwikkelingen wordt actief doorverwezen naar het regionale bedrijventerrein bij Apeldoorn.

### **Epe**

Belangrijk speerpunt voor de gemeente Epe is de recreatie en het toerisme. In de zomermaanden verdubbelt het aantal inwoners in de gemeente als gevolg van de vele overnachtingen op recreatiebedrijven binnen de gemeente. Ook de detailhandel en horeca profiteren hiervan. Punt van zorg is de beperkte ontwikkelingsmogelijkheid van de sector als gevolg van de ligging in kwetsbare landschappen en natuurgebieden.

Het toeristisch recreatief product wordt aangevuld en uitgebreid door de verplaatsing en capaciteitsvergroting van Dierenpark de Wissel naar de A50 bij Vaassen (Pangea Parc) en door de vestiging van een wellness centrum bij Vaassen.

Op industrieel gebied zijn de aanwezigheid van een tweetal hoogwaardige bedrijven vermeldenswaard: een kennistechnologisch bedrijf in de bandenindustrie en een bedrijf in de verpakkingindustrie.

Daar waar het gaat om de uitbreiding van bedrijventerreinen spelen eveneens de beperkte ontwikkelingsmogelijkheden als gevolg van de ligging in of nabij kwetsbare landschappen en natuurgebieden.

# 3

## EXTERNE TRENDS EN ONTWIKKELINGEN

De toekomst van de regionale economie in de Stedendriehoek wordt niet alleen bepaald door de intrinsieke kwaliteiten. Ook ontwikkelingen in de context waarbinnen bedrijven hun prestaties moeten leveren zijn hierop van invloed. Hieronder worden enkele relevante ontwikkelingen geschetst.

### 1. Globalisering

Net als elke regio heeft ook de Stedendriehoek te maken met een toenemende globalisering. De internationale concurrentie neemt toe en op lage factorkosten kan de concurrentie met het buitenland niet worden aangegaan. Dit vraagt om een voortdurende innovatie van producten, processen en markten: concurrentie neemt toe, lage factorkosten niet voldoende: noodzaak tot voortdurende innovatie op product en markt.

Het vraagt ook in toenemende mate, en voor een steeds groter aantal sectoren om internationaal denken en handelen. Zowel in termen van potentiële afzet als mogelijke concurrentie. Dit vraagt om bewustwording en actie op verschillende fronten. Van het bewust omgaan met cultuurverschillen tot het actief aangaan van samenwerkingsverbanden met partijen in het buitenland (t.b.v. toelevering, afzet, distributiekanaal, etc.) of zelfs het besluiten tot fysieke aanwezigheid in buitenlandse markten. Kijken we naar het economisch profiel van de Stedendriehoek dan valt binnen de industrie het relatief hoge aandeel low- en mediatech op. Deze zijn met name kwetsbaar in de internationale concurrentiestrijd waarin kostenvoordelen een belangrijke rol spelen. Wil het regionale bedrijfsleven in de frontlinie mee blijven spelen dan zal zij er in moeten slagen continu te vernieuwen. De regio zal actief moeten innoveren om mee te kunnen blijven doen in het internationale speelveld. Dit is een opgave voor elke individuele onderneming. Maar door een actieve samenwerking kan een regionaal klimaat worden geschapen dat de bedrijven en organisaties ondersteunt bij het ontwikkelen en implementeren van deze innovaties. Hetzelfde geldt voor de internationale bewustwording. Door op regionaal niveau kennis te ontsluiten en uit te wisselen kunnen individuele ondernemingen geholpen worden in het verkennen en aangaan van internationale relaties.

### 2. Individualisering

Er is al jaren sprake van een toenemende individualisering. Klanten vragen om een customized product, waardoor er een verschuiving optreedt van generieke productie naar stuks en kleine series. De vraag verandert bovendien voortdurend hetgeen tot gevolg heeft dat de levenscycli van producten en hele sectoren kleiner worden en de time to market afneemt. Dit vraagt om een continue product-, proces- en marktinnovatie. Hier liggen kansen voor het bedrijfsleven. In een individualiserende markt wordt klantcontact en kennis van de markt

steeds belangrijker. Ook hierin speelt het vermogen tot innoveren een belangrijke rol.

Grote ondernemingen zijn veelal beter in staat deze innovatieslag op eigen kracht te maken dan bijvoorbeeld het MKB. De Stedendriehoek heeft relatief weinig grote ondernemingen en heeft een wat hogere vertegenwoordiging van het MKB. Een regionale innovatiestrategie kan ondernemers en organisaties ondersteunen om de noodzakelijke innovatiekracht (in onderlinge samenwerking) te ontwikkelen.

De Stedendriehoek heeft door haar ligging ten opzichte van nationale en internationale bevolkingsconcentraties en haar goede bereikbaarheid een goede uitgangspositie om in te spelen op de steeds hogere eisen die aan producten worden gesteld. De goede exportprestaties van de regio zijn hier wellicht ten dele uit te verklaren. Door kennis te bundelen en activiteiten te ontplooiën richting marktgebieden die voor ondernemingen in de regio met name interessant zijn (bijvoorbeeld Duitsland en de opkomende Oost-Europese economieën) kan hiervan optimaal gebruik worden gemaakt.

### **3. Vergrijzing en toenemende krapte op de arbeidsmarkt**

Op dit moment neemt -vooral onder invloed van conjuncturele ontwikkelingen- de werkloosheid in snel tempo af en het aantal onvervulde vacatures toe. Op korte termijn zal daarom een serieus tekort aan kenniswerkers ontstaan. Dit alles wordt nog eens versterkt door de veranderende demografische ontwikkelingen die zorgt voor een toenemende vergrijzing. Dit biedt kansen voor de medische sector die in de komende jaren een forse groei zal doormaken als gevolg van een toename van een veelal koopkrachtige vraag. Tegenover deze groeikansen staat echter ook de herstructurering van deze sector ten gevolge van marktwerking en strengere budgettering.

Zonder maatregelen zal de krapte de economische performance van de regio schaden. Er zijn drie regionale strategieën denkbaar waarop opgave als gevolg van de demografische ontwikkeling het hoofd kan worden geboden.

Men zal als regio moeten trachten de migratiestromen te beïnvloeden. Dit vraagt onder meer om innovaties in het woon- en leefklimaat van de regio (woonformules, nieuwe voorzieningen) en om het uitdragen van de regionale kwaliteiten op dit gebied.

Ook zal de regio moeten streven naar een hogere arbeidsparticipatie maar ook om sociale innovaties om maatschappelijke patronen te doorbreken en nieuw kennispotentieel aan te boren dat nu nog opgeslagen ligt in de stille arbeidsreserve.

Tot slot zal het bedrijfsleven moeten inzetten op het verhogen van de productiviteit. Groeien kan niet alleen worden gerealiseerd door nieuwe mensen aan te nemen, maar vooral door slimmer te werken. Krapte kan uitgroeien tot een van de krachtigste drivers achter innovatie in de regio.

Ook voor de Stedendriehoek als geheel is voor de komende jaren een toenemende vergrijzing te verwachten. Dit hoeft nog niet tot een absolute afname van de beroepsbevolking te leiden, aangezien er voorlopig (in ieder geval tot 2020) nog een toename van het aantal inwoners te verwachten is die hoger ligt dan het landelijk gemiddelde. Dat laat onverlet dat ook de Stedendriehoek zich op deze tendens moet voorbereiden.

Binnen de Stedendriehoek is met betrekking tot de verwachte bevolkingsontwikkeling een duidelijke tweedeling zichtbaar tussen de drie steden en de overige steden. Voor met name Deventer maar ook voor Apeldoorn en Zutphen mag vooralsnog een groei van de bevolking worden verwacht. Voor de overige gemeenten ligt dit anders. De verwachte bevolkingsontwikkeling daar laat een duidelijke afname zien die gepaard gaat met een sterkere vergrijzing.

Maar de demografische ontwikkelingen vormen ook een economische kans. Met name in de medische en zorgsector mag een groei worden verwacht. Deze beide sectoren zijn binnen de regio goed vertegenwoordigd. Deze goede uitgangspositie biedt de mogelijkheid om in te spelen op de veranderingen in de samenstelling van de bevolking.

#### **4. Innovatie en leerprocessen veranderen**

De manier waarop bedrijven innoveren verandert. Innovatie vindt niet meer plaats binnen een organisatie maar meer in horizontale flexibele samenwerkingsverbanden. Dit vraagt om open innovatiesystemen met nieuwe businessmodellen.

De manier waarop mensen leren verandert. Ze willen tegelijkertijd onderzoeken, samenwerken en interactie hebben met elkaar.

Dit vraagt om een netwerksamenleving waarin verschillende partijen elkaar nodig hebben en elkaar weten te vinden.

Het proces van samenwerking tussen de vier O's (ondernemers, overheid, onderwijs en onderzoek) is daarbij cruciaal. Regio's die dit proces het beste spelen, hebben een substantieel concurrentievoordeel. In het licht van de hiervoor geschetste (achterblijvende) intensiteit van samenwerking in de Stedendriehoek vraagt dit aspect bijzondere aandacht. Verwacht mag worden dat deze -zonder actief interveniëren- op korte termijn niet op het niveau komt dat nodig is om een drijvende kracht te worden achter innovaties bij de individuele spelers in de regio. Een actieve strategie, die er op gericht is deze samenwerking op regionaal niveau te verbeteren, zal dit op gang moeten brengen.

#### **5. De opkomst van de belevingseconomie**

De marktwaarde van producten en diensten wordt in toenemende mate bepaald door beleving en de toevoeging van identiteit en imago aan het product. Het economische gewicht van de creatieve sectoren als de architecten en de vormgevers binnen de waardeketens neemt daardoor toe. Dat maakt dat de groeiverwachtingen binnen deze sector groot zijn. Bovendien zetten ondernemingen in deze sector ook waardeketens in andere sectoren in gang.

Het faciliteren en binden van deze bedrijven vraagt, meer dan bij andere sectoren, een strategie die gericht is bieden van vestigingsvoorwaarden voor de zogenaamde creatieve klasse. Hierin spelen traditionele vestigingsvoorwaarden (voldoende ruimte, bereikbaarheid) een minder prominente rol, maar draait het vooral om het aanbieden van een hoogwaardige voorzieningen, woon- en leefkwaliteiten die aansluiten bij de behoeftes van deze doelgroep.

Binnen de regio is deze sector niet bovenmatig vertegenwoordigd. Voor de Stedendriehoek is de opgave tweeledig. Aan de ene kant is het zaak optimaal in te spelen op de vestigingsvoorwaarden zoals vanuit deze sector wordt gevraagd. Tegelijkertijd is er de opgave om dat wat er aanwezig is aan creatief en onorthodox potentieel beter in te zetten voor economische groei. Binnen de regio is dit met name een opgave voor de steden.

#### **6. De economische prioriteiten voor Oost-Nederland**

Begin 2004 is Triangle gelanceerd als gezamenlijk initiatief van kennisinstellingen, bedrijven en overheden in Overijssel en Gelderland. Leidmotief is dat echte innovatie ontstaat in regio's waar bedrijven samen met kennisinstellingen netwerken creëren om nieuwe producten en diensten succesvol op de markt te brengen. De belangrijke pijlers van triangle zijn de innovatieve netwerken van kennis en bedrijvigheid: Food valley, Health Valley en het Innovatieplatform Twente. Deze innovatienetwerken verbinden regionale bedrijven en kennisinstellingen met internationale verbanden en daarbij zorgen zij voor een regionale spin-off in de vorm van banen en omzet voor het regionale MKB en toeleverende bedrijven. Juist de combinatie van deze 3 netwerken onderscheidt Oost-Nederland van andere innovatieve regio's en biedt bedrijven en kennisinstellingen in Oost-Nederland de kans op nationale en internationale schaal een belangrijke rol te spelen. Het Rijk heeft de meerwaarde van deze triangle-benadering onderkend.

Ze speelt een belangrijke rol binnen het beleid zoals verwoord in Pieken in de Delta en (hieraan gekoppeld) het realiseren van de ambities uit de Lissabon-agenda.

De Stedendriehoek speelt binnen de uitvoering van de Triangle ambities een bescheiden rol. Dit vormt een potentiële bedreiging. De concurrentie met de regio's waarin de belangrijkste kennisclusters gelegen (UT-Enschede, Nijmegen en Wageningen) kan sterker worden. Het vormt een belangrijke kapstok om toegang te krijgen tot Haagse en Europese middelen. Als de Stedendriehoek een actieve rol ten aanzien van deze ambities wil spelen zal het op korte termijn haar ambities en meerwaarde expliciet moeten maken. Dit kan door gericht rondom inhoudelijke clusters partijen te laten samenwerken en een

actieprogramma te laten ontwikkelen dat duidelijk maakt wat de doelstellingen zijn in relatie tot de Triangle ambities.

# 4

## KANSRIJKE THEMA'S

### 4.1 THEMAGERICHTE BENADERING

Op basis van de dusverre verkregen informatie kunnen een zevental potentieel interessante thema's worden onderscheiden. Door gerichte netwerkvorming kan de innovatiekracht binnen deze thema's worden bevorderd. Kenmerkend voor deze thema's is dat ze dwars door de verschillende sectoren en door de verschillende gemeenten in de regio heengaan. Het bundelen van de krachten op deze thema's vraagt dus om gerichte samenwerking en kan bijdragen aan netwerkvorming binnen de regio. Hieronder worden deze mogelijke thema's kort gekarakteriseerd, deze zullen -in samenwerking met potentieel geïnteresseerde bedrijven en organisaties- nader uitgewerkt moeten worden.

#### 1. Maakindustrie

Het versterken van de positie van de maakindustrie is veel genoemd als onderwerp waarop het regionaal-economische beleid zich zou moeten richten. Van de maakindustrie gaat een belangrijke stuwende kracht uit. De uitgangssituatie voor de Stedendriehoek is goed, gelet op huidige samenstelling van de economische structuur en de gunstige ligging. Tegelijkertijd loopt de werkgelegenheid in deze sector sterk terug en kan de samenstelling van de industrie in de regio als relatief traditioneel, met een relatief laag high-tech gehalte, worden gekenschetst. Gezamenlijke ondersteuning en samenwerking ten behoeve van het faciliteren van de maakindustrie en dan weer met name de innovatie binnen de sector kan een bijdrage leveren tot positieverbetering.

De wijze waarop de maakindustrie nu in de regio is vertegenwoordigd wordt in onderstaande tabellen weergegeven. Items die binnen een thematische aanpak opgepakt kunnen worden zijn bijvoorbeeld innovatie, werving en opleiding personeel of exportbevordering. Dit vraagt nog wel om een nadere precisering, want de maakindustrie als geheel is nog vrij breed.

Bij uitwerking van dit thema kan mogelijk worden aangehaakt bij het technologie-spoor binnen de Triangle Oost-Nederland.

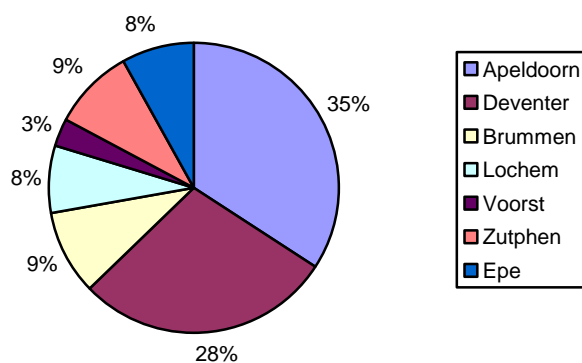
**Tabel 4.1** Tabel: Werkgelegenheid in de industrie in de Stedendriehoek naar branche in 2006

	Werkgelegenheid 2006	Werkgelegenheidsontwikkeling 2001-2006	Werkgelegenheidsaandeel
Vgm	3.220	-380	14,3
Textiel, kleding en lederwaren	320	-170	1,4
Hout en papier	2.810	-160	12,5
Uitgeverijen en drukkerijen	3.920	-1.180	17,4
Chemie, rubber en kunststof	3.380	-340	15,0
Bouwmaterialen	280	-90	1,2
Basismetaal en metaalproducten	3.280	-530	14,6
Machinebouw	3.240	-200	14,4
Elektrotechnisch	440	-160	2,0
Automotive	350	-150	1,6
Overig*	1.300	-260	5,7
Totaal	22.550	-3.600	100

\* Sociale werkplaatsen maken onderdeel uit van deze categorie, maar zijn niet meegeteld.

Bron: BIRO, PWE, bewerking B&A

Evenwichtige spreiding over industriële sectoren. VGM, Chemie, Metaal, en machinebouw zijn ongeveer even groot.  
Alle industriële branches krimpen

**Figuur 3** Verdeling van de industriële werkgelegenheid over de gemeenten

Bron: BIRO, PWE, bewerking B&A

## 2. Wellness en zorg

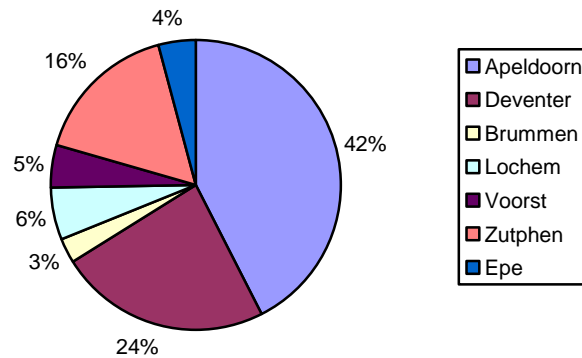
De verwachtingen omtrent de ontwikkeling van aan wellness en zorg gerelateerde economische sectoren zijn hoog. De regio beschikt over goede papieren om op deze ontwikkeling in te spelen. Het is een thema dat op inhoud goed aansluit bij het profiel van de regio: een vitale regio met leefkwaliteit die tegelijkertijd goed bereikbaar is. Hieronder is de economische betekenis van de sector geïllustreerd. De sector is al goed vertegenwoordigd in de regio. Dit biedt kansen tot inspelen op de zogenaamde "silver economy". Maar het thema kan ook breder worden opgepakt; alles wat te maken heeft met een evenwichtige en gezonde leefstijl. Recente ontwikkelingen in de regio die hier op inspelen zijn de kuuroorden bij Bussloo en Vaassen.

De regio kent ook landelijke producerende bedrijven zoals een producent van ecologisch brood in Brummen en een glutenvrije productenbakkerij in Voorst. Met het Health en Care programma is al een belangrijke stap gezet om dit thema nader op te pakken. Dit vormt ook een goede opstap om aansluiting te zoeken bij het health-valley spoor binnen de Triangle Oost-Nederland. Het is interessant om in de breedte de mogelijkheden die de regio heeft om op dit thema in te spelen te verkennen en deze vervolgens met een aantal partijen gezamenlijk op te pakken.

Tabel 4.2 Medische sector in de Stedendriehoek 2006

	Stedendriehoek (vestigingen abs.)	Stedendriehoek (banen abs.)	Stedendriehoek (banen %)
<b>Gezondheidszorg totaal</b>	<b>834</b>	<b>13.353</b>	<b>37,0</b>
Intramurale gezondheidszorg	15	8.603	23,8
Medische praktijken en de semi- murale gezondheidszorg	197	790	2,2
Tandheelkundige praktijken	117	632	1,7
Overige gezondheidszorg	444	3.055	8,5
Gezondheidsondersteunende activiteiten	61	273	0,8
<b>Welzijnszorg totaal</b>	<b>627</b>	<b>20.167</b>	<b>55,8</b>
Welzijnszorg met geboden huisvesting	172	13.060	36,2
Welzijnszorg zonder huisvesting	93	3.739	10,4
Maatschappelijke dienstverlening	311	3.111	8,6
Overige welzijnszorg	51	257	0,7
<b>Veterinaire diensten</b>	<b>37</b>	<b>602</b>	<b>1,7</b>
<b>Medisch gelieerde bedrijvigheid</b>	<b>187</b>	<b>1.997</b>	<b>5,5</b>
Farmaceutische industrie	10	434	1,2
Tandtechnische bedrijven	13	111	0,3
Medische technologie	17	158	0,4
Medische groothandel	35	236	0,7
Apotheken	41	629	1,7
Detailhandel (medisch, orthopedisch, optisch)	66	256	0,7
Medisch farmaceutisch speur- en ontw. werk	4	15	0,0
Sociale ziektekostenverzekeringen	1	158	0,4
<b>Totaal</b>	<b>1.685</b>	<b>36.119</b>	<b>100,0</b>
Aandeel in totaal Stedendriehoek	7,6%	18,6%	

Bron: BIRO, PWE, bewerking B&A op basis van definitie ETIN Adviseurs

**Figuur 3.1** Verdeling van de werkgelegenheid in de medische sector over de gemeenten

Bron: BIRO, PWE, bewerking B&A

### 3. Energie

Energie en duurzaamheid zijn belangrijke thema's voor de toekomst. Het is door een aantal ondernemingen genoemd als item waarop krachtenbundeling binnen de regio zou kunnen leiden tot nieuwe kansen. De regio kent enkele belangrijke spelers op de energiemarkt zoals Remeha en Nefit. Met TNO en KIWA-gastec heeft de regio ook een aantal kennisinstellingen van naam. De VAR in Voorst (zelf actief met energieopwekking uit biomassa) heeft al aangegeven mee te willen denken met het uitwerken van dit thema.

Het ligt voor de hand dat wanneer dit thema vanuit de stedendriehoek wordt opgepakt, er aansluiting wordt gezocht bij het KIEMT-initiatief in Gelderland waarop vanuit Apeldoorn al actief wordt aangesloten, en waarin ook de meeste van de hiervoor genoemde partijen participeren.

### 4. Recreatie en toerisme

Deze branche is met ruim 10.000 arbeidsplaatsen nu al van belang voor de regionale economie. Tegelijkertijd kan worden vastgesteld dat de Stedendriehoek als toeristisch product nog weinig profiel heeft. Wat deze branche betreft geldt zeker dat de verschillende deelregio's (Veluwe, Achterhoek, Salland) met de ruggen naar elkaar staan en er weinig gedaan wordt om in te spelen op de gezamenlijke kwaliteiten. Terwijl de Stedendriehoek als product toch de potentie heeft om veel te kunnen bieden. Historische binnensteden, bijzondere attracties, natuur- en landgoederen, de IJsselvallei, de congres- en vergaderfaciliteiten. De gezamenlijke kwaliteit hiervan zou beter vermarkt kunnen worden, zonder dat dit ten koste zou hoeven te gaan van de kwaliteit en bekendheid van de traditionele merken Veluwe, Achterhoek en Salland.

Enkele voorbeelden die genoemd zijn: afstemming van evenementen, samenhang in programmering van schouwburgen, vervoersdiensten tussen de steden ten behoeve van evenementen en schouwburg, een ruime camping (met alles er op en er aan) bij Bussloo. Het ontwikkelen van goede hotelvoorzieningen in de steden. Een opvallend nieuw museum voor moderne kunst. Het uitwerken van dit thema vraagt echter wel dat krachtige spelers uit de regio met elkaar om de tafel gaan en een strategie bepalen.

Hieronder een kort overzicht van de betekenis van de sector in de regio op dit moment.

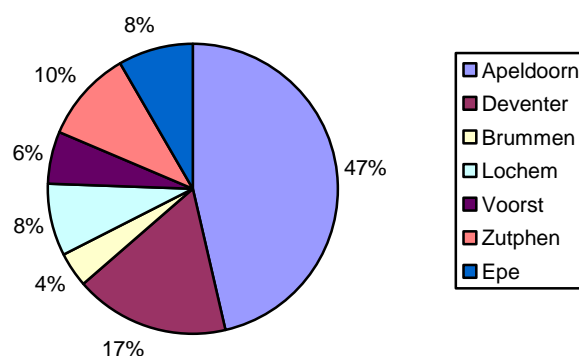
Tabel 4.3 Toerisme en recreatiesector in de Stedendriehoek 2006

	Stedendriehoek (vestigingen abs.)	Stedendriehoek (banen abs.)	Stedendriehoek (banen %)
Detail- en groothandel	90	350	3,5
Logiesverstrekking	190	2.190	21,9
Horeca	770	4.990	49,8
Vervoer	110	540	5,3
Cultuur, recreatie en amusement	190	1.190	11,9
Sport	60	350	3,4
Overig	140	420	4,1
Totaal	1.560	10.020	100,0
Aandeel in totaal Stedendriehoek	7,0	5,1%	

Bron: BIRO, PWE, bewerking B&A op basis van definitie NRIT

Tussen 2001 en 2006 is de sector gegroeid met 380 banen.

Figuur 3.2 Verdeling van de werkgelegenheid in de sector toerisme en recreatie over de gemeenten



Bron: BIRO, PWE, bewerking B&A

## 5. Agribusiness

De agribusiness heeft nog altijd een stevige basis in de Stedendriehoek. Niet alleen in de primaire sector, maar ook in de industriële sectoren die hier aan gelieerd zijn, denk o.a. aan de veevoederindustrie. Ook kent de regio op kennisgebied in de sfeer van diergezondheid (GD Deventer) en voedselveiligheid (laboratorium van de Voedsel- en Waren Autoriteit in Zutphen) enkele belangrijke spelers. Er zijn plannen ten aanzien van (glas-)tuinbouw ontwikkeling in de regio. Een ander initiatief waarop wellicht kan worden aangesloten is de A1-eiwit corridor. Het bundelen van de kennis en kunde van deze partijen rondom een aantal van deze kansrijke ontwikkelingen kan nieuwe product-markt combinaties opleveren die voor nieuwe impulsen kunnen zorgen.

## 6. Creatieve sector

Een sterke creatieve sector wordt over het algemeen en om meerdere redenen gezien als een belangrijke asset voor een regio. Allereerst is er de intrinsieke waarde van de sector in termen van toegevoegde waarde en werkgelegenheid. In de Stedendriehoek werken vele duizenden mensen in de creatieve sector en leveren daarmee een directe bijdrage aan het Bruto Regionaal Product. Als tweede levert de sector een belangrijke bijdrage aan het woon- en leefklimaat van de regio in de vorm van culturele (grootstedelijke) voorzieningen en aantrekkelijke verschijningsvormen. De creatieve sector trekt vooral hoger opgeleiden aan, een interessante groep vanuit het oogpunt van de kenniseconomie. Ten derde is er de grote indirecte toegevoegde waarde. Dit sluit aan op de geconstateerde verwachte groei van de belevingseconomie. Creatieve bedrijven voegen belevingswaarde of emotie toe aan producten en diensten, waardoor door de gebruikers/klanten extra waarde aan deze producten en diensten wordt toegekend. Door verbindingen te leggen tussen creatieve bedrijven en andere sectoren wordt de innovatiekracht van bedrijven vergroot en dat kan positieve effecten hebben op interne bedrijfsprocessen.

De creatieve sector is in de Stedendriehoek als geheel weliswaar niet oververtegenwoordigd (alleen Deventer heeft een evident sterke positie) maar is wel degelijk een sector van betekenis vanwege bovengenoemde redenen. Het is daarom interessant om de mogelijkheden te aan te grijpen die je als regio hebt om deze sector te bedienen en waar mogelijk uit te bouwen. Het woon- en leefklimaat speelt daarin een belangrijke rol. Ook vraagt deze sector daar waar het om vestigingsruimte gaat andere condities dan de traditionele sectoren. Ze vormen vaak de voorbode van de wederopleving van in verval geraakte woonwijken. Ze hebben goedkope, flexibele bedrijfsruimten nodig, die qua representativiteit aansluiten bij hun imago. Het ontwikkelen van het ondernemerschap is binnen deze sector een belangrijke opgave. Ook het ontsluiten van in de regio aanwezig durfkapitaal kan helpen om ondernemers in deze sector aan de regio te binden. Met name in Deventer wordt de sector stevig ondersteund met de realisatie van een broedplaats in het Havenkwartier (waar inmiddels dertig bedrijfjes gevestigd zijn) en het project 'De creatieve kracht van Deventer' waarin de verbindingen worden gelegd tussen creatieve en regulieren bedrijven.

## 7. Watermanagement

Door klimaatverandering en zeespiegelstijging wordt het management van het wateraanbod een steeds belangrijker opgave voor lokale overheden. Deze opgave is voor de regio Stedendriehoek bovengemiddeld als gevolg van de ligging aan de IJssel (en de ruimte voor de rivier taakstelling die daar bij hoort), de bekenstelsels die uitmonden in de IJssel, de gevarieerde onder- en bovengrond met alle verdrogings- en kwelsituaties van dien. Het feit dat de gemeenten in de regio hier mee aan de slag moeten, gecombineerd met het gegeven dat een aantal van de grote ingenieursbureaus voor wie deze vraagstukken en belangrijk deel van hun business is in de regio gevestigd zijn, maakt het interessant om te onderzoeken of door krachtenbundeling deze partijen hun positie kunnen versterken om zich van daaruit ook buiten de regio

nog steviger te kunnen profileren. Mogelijke kennisorganisaties die daarbij aan kunnen sluiten zijn TNO en Saxion.

# BIJLAGE 1: PROFIEL GEMEENTEN STEDENDRIEHOEK

## Gemeente Apeldoorn

### Bevolking

De gemeente Apeldoorn telde in 2005 156.500 inwoners.

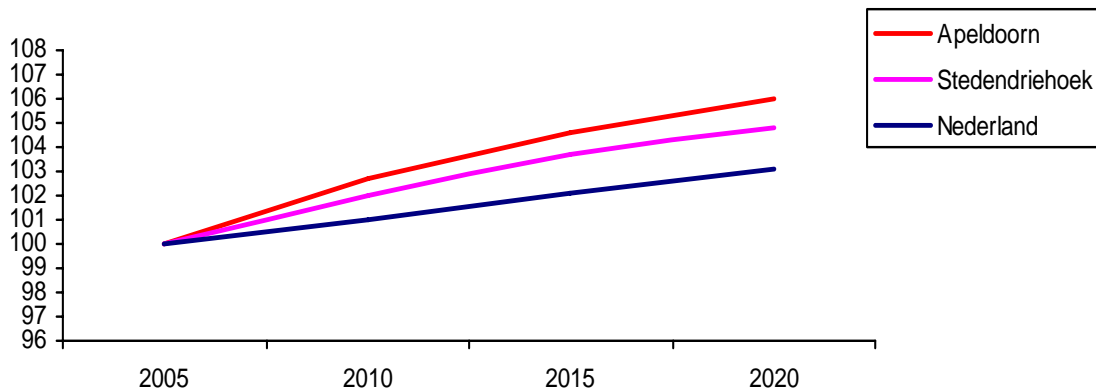
**Tabel 4.4** Leeftijdopbouw bevolking gemeente Apeldoorn, regio Stedendriehoek en Nederland in 2004

	0-14	15-29	30-44	45-64	65-74	75+
Apeldoorn	18,2	17,0	23,0	26,6	8,2	7,1
Stedendriehoek	18,3	17,0	22,9	26,4	8,2	7,2
Nederland	18,5	18,1	23,8	25,7	7,6	6,2

Bron: CBS

### Bevolkingsprognose

**Tabel 4.5** Ontwikkeling bevolking gemeente Apeldoorn, Stedendriehoek en Nederland, 2005-2020  
(2005 = 100)



Bron: Primos, ABF Research

**Tabel 4.6** Leeftijdopbouw bevolking gemeente Apeldoorn, regio Stedendriehoek en Nederland in 2020

	0-14	15-29	30-44	45-64	65-74	75+
Apeldoorn	16,9	17,3	17,2	28,8	11,9	7,8
Stedendriehoek	16,7	17,4	17,0	28,6	12,0	8,3
Nederland	16,4	18,7	18,0	28,0	11,2	7,8

Bron: Primos, ABF Research

### Economische structuur en ontwikkeling

**Tabel 4.7** Werkgelegenheidsstructuur gemeente Apeldoorn

	Vestigingen	Werkgelegenheid	Ontwikkeling 2001-2006	Apeldoorn %	Stedendriehoek %
Landbouw	382	992	-32	1,2	3,4
Industrie en nutsbedrijven	475	9542	-1375	11,2	13,9
Bouwnijverheid	616	4307	-574	5,0	5,5
Handel en reparatie	2142	13217	-470	15,5	17,0
Horeca	399	3143	7	3,7	3,9
Transport, distributie en communicatie	234	3276	-55	3,8	3,7
Financiële diensten	176	4740	-144	5,5	3,3
Zakelijke dienstverlening	2239	11826	-122	13,8	14,1
Openbaar bestuur, overheid	52	11266	1079	13,2	7,9
Onderwijs	306	4692	636	5,5	5,7
Gezondheids- en welzijnszorg	590	14504	1871	17,0	17,5
Overige dienstverlening	905	3946	207	4,6	4,2
Totaal	8516	85451	1028	100,0	100,0

Bron: BIRO, PWE, bewerking B&amp;A

**Tabel 4.8** Werkgelegenheidsontwikkeling gemeente Apeldoorn en de regio Stedendriehoek 2001-2006 (2001= 100)

Bron: BIRO, PWE, bewerking B&amp;A

*Beroepsbevolking*

De beroepsbevolking van de gemeente Apeldoorn telt 68.900 personen

**Tabel 4.9** Beroepsbevolking naar opleidingsniveau in absolute aantallen (x 1.000) en %, gemiddelde 2003-2005

	Lager onderwijs	Middelbaar onderwijs	Hoger onderwijs	Totaal
Apeldoorn abs.	17,6	32,4	18,9	68,9
Apeldoorn %	25,5	47,0	27,4	100
Stedendriehoek	25,0	47,3	27,8	100
Nederland	26,5	44,2	29,4	100

Bron: CBS

Apeldoorn heeft een aanzienlijke werkgelegenheidsfunctie en een arbeidsmarktbalans van 1,24. Dat wil zeggen dat de gemeente 1,24 arbeidsplaatsen per persoon in de beroepsbevolking telt.

### Gemeente Deventer

#### Bevolking

In 2005 telde de gemeente Deventer 95.700 inwoners

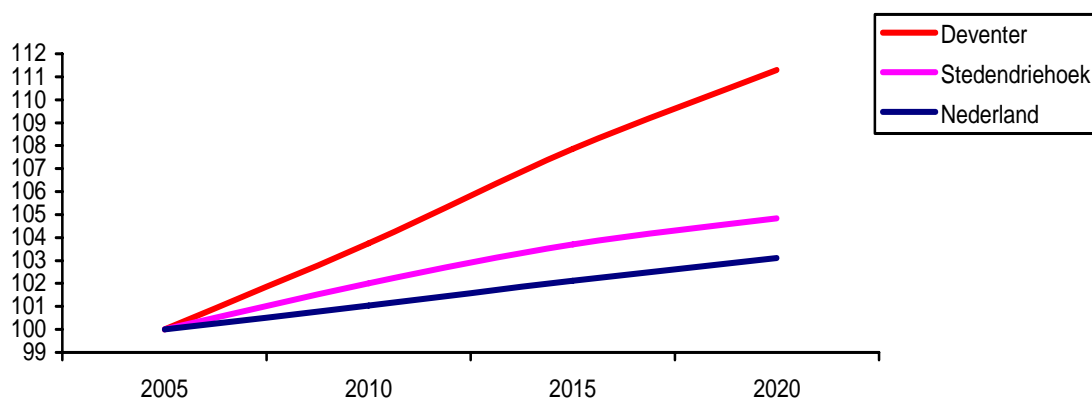
**Tabel 4.10** Leeftijdopbouw bevolking gemeente Deventer, regio Stedendriehoek en Nederland in 2004

	0-14	15-29	30-44	45-64	65-74	75+
Deventer	18,6	19,9	24,4	23,1	7,3	6,7
Stedendriehoek	18,3	17,0	22,9	26,4	8,2	7,2
Nederland	18,5	18,1	23,8	25,7	7,6	6,2

Bron: CBS

#### Bevolkingsprognose

**Figuur 7** Ontwikkeling bevolking gemeente Deventer, Stedendriehoek en Nederland, 2005-2020 (2005 = 100)



Bron: Primos, ABF Research

**Tabel 4.11** Leeftijdopbouw bevolking gemeente Deventer, regio Stedendriehoek en Nederland in 2020

	0-14	15-29	30-44	45-64	65-74	75+
Deventer	17,2	19,2	19,9	26,8	10,0	7,1
Stedendriehoek	16,7	17,4	17,0	28,6	12,0	8,3
Nederland	16,4	18,7	18,0	28,0	11,2	7,8

Bron: Primos, ABF Research

*Economische structuur en ontwikkeling***Tabel 4.12** Werkgelegenheidsstructuur gemeente Deventer

	Vestigingen	Werkgelegenheid	Ontwikkeling 2001-2006	Deventer %	Stedendriehoek %
Landbouw	406	1685	-225	3,9	3,4
Industrie en nutsbedrijven	211	7820	-625	17,9	13,9
Bouwnijverheid	247	2105	-274	4,8	5,5
Handel en reparatie	1328	7605	407	17,4	17,0
Horeca	231	1383	-30	3,2	3,9
Transport, distributie en communicatie	97	1303	-348	3,0	3,7
Financiële diensten	99	632	-82	1,4	3,3
Zakelijke dienstverlening	1112	6958	282	15,9	14,1
Openbaar bestuur, overheid	20	1707	102	3,9	7,9
Onderwijs	121	3011	88	6,9	5,7
Gezondheids- en welzijnszorg	263	7969	906	18,3	17,5
Overige dienstverlening	423	1461	-326	3,3	4,2
Totaal	4558	43639	-125	100,0	100,0

Bron: BIRO, PWE, bewerking B&amp;A

**Figuur 8** Werkgelegenheidsontwikkeling gemeente Deventer en de regio Stedendriehoek 2001-2006 (2001= 100)

Br

on: BIRO, PWE, bewerking B&amp;A

*Beroepsbevolking*

De beroepsbevolking van de gemeente Deventer telt 44.200 personen.

**Tabel 4.13** Beroepsbevolking naar opleidingsniveau in absolute aantallen (x 1.000) en %, gemiddelde 2003-2005

	Lager onderwijs	Middelbaar onderwijs	Hoger onderwijs	Totaal
Deventer abs.	10,5	20,3	13,4	44,2
Deventer %	23,8	45,9	30,3	100
Stedendriehoek	25,0	47,3	27,8	100

Nederland	26,5	44,2	29,4	100
-----------	------	------	------	-----

Bron: CBS

De arbeidsmarktbalans van de gemeente Deventer bedraagt 0,99. Dat wil zeggen dat de omvang van de beroepsbevolking en de werkgelegenheid min of meer in evenwicht zijn.

## Gemeente Zutphen

### Bevolking

In 2005 telde de gemeente Zutphen 46.100 inwoners.

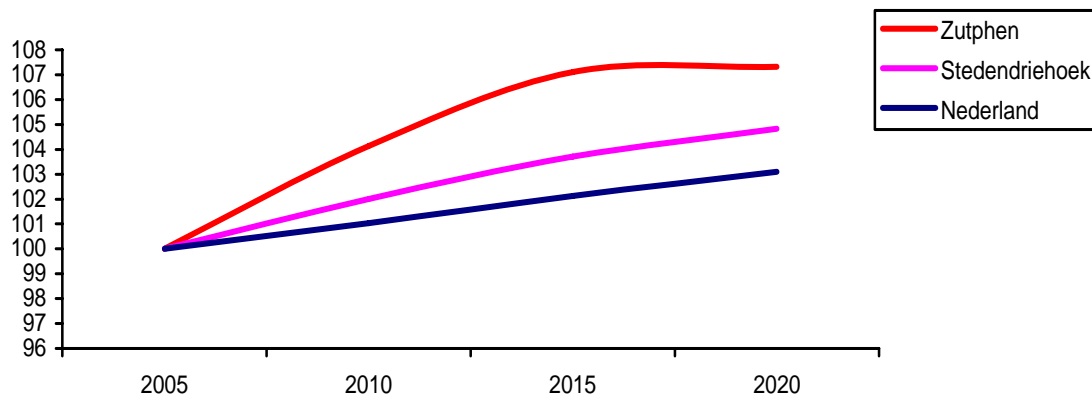
**Tabel 4.14** Leeftijdopbouw bevolking gemeente Zutphen, regio Stedendriehoek en Nederland in 2004

	0-14	15-29	30-44	45-64	65-74	75+
Zutphen	19,0	17,2	23,7	26,6	7,0	6,6
Stedendriehoek	18,3	17,0	22,9	26,4	8,2	7,2
Nederland	18,5	18,1	23,8	25,7	7,6	6,2

Bron: CBS

### Bevolkingsprognose

**Figuur 9** Ontwikkeling bevolking gemeente Zutphen, Stedendriehoek en Nederland, 2005-2020 (2005 = 100)



Bron: Primos, ABF Research

**Tabel 4.15** Leeftijdopbouw bevolking gemeente Zutphen, regio Stedendriehoek en Nederland in 2020

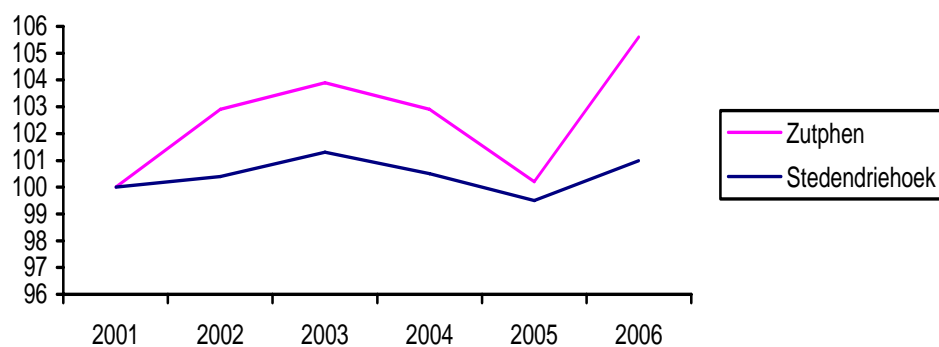
	0-14	15-29	30-44	45-64	65-74	75+
Zutphen	17,5	16,7	17,4	28,6	12,0	7,8
Stedendriehoek	16,7	17,4	17,0	28,6	12,0	8,3
Nederland	16,4	18,7	18,0	28,0	11,2	7,8

Bron: Primos, ABF Research

*Economische structuur en ontwikkeling***Tabel 4.16** Werkgelegenheidsstructuur gemeente Zutphen

	Vestigingen	Werkgelegenheid	Ontwikkeling 2001-2006	Zutphen %	Stedendriehoek %
Landbouw	65	225	-33	1,0	3,4
Industrie en nutsbedrijven	137	3050	-484	14,0	13,9
Bouwnijverheid	164	857	153	3,9	5,5
Handel en reparatie	672	4185	-206	19,3	17,0
Horeca	117	809	76	3,7	3,9
Transport, distributie en communicatie	54	832	-234	3,8	3,7
Financiële diensten	30	291	-45	1,3	3,3
Zakelijke dienstverlening	609	2188	326	10,1	14,1
Openbaar bestuur, overheid	11	1176	-66	5,4	7,9
Onderwijs	93	1647	312	7,6	5,7
Gezondheids- en welzijnszorg	254	5789	1356	26,6	17,5
Overige dienstverlening	265	681	-3	3,1	4,2
Totaal	2471	21730	1152	100	100,0

Bron: BIRO, PWE, bewerking B&amp;A

**Figuur 10** Werkgelegenheidsontwikkeling gemeente Zutphen en de regio Stedendriehoek 2001-2006 (2001= 100)

Bron: BIRO, PWE, bewerking B&amp;A

*Beroepsbevolking*

De beroepsbevolking van de gemeente Zutphen telt 18.900 personen.

**Tabel 4.17** Beroepsbevolking naar opleidingsniveau in absolute aantallen (x 1.000) en %, gemiddelde 2003-2005

	Lager onderwijs	Middelbaar onderwijs	Hoger onderwijs	Totaal
Zutphen abs.	4,6	8,6	5,6	18,8
Zutphen %	24,5	45,7	29,8	100
Stedendriehoek	25,0	47,3	27,8	100

Nederland	26,5	44,2	29,4	100
-----------	------	------	------	-----

Bron: CBS

De gemeente Zutphen vervult voor de regio een duidelijke werkgelegenheidsfunctie. De gemeente herbergt meer werkgelegenheid dan de beroepsbevolking groot is. De arbeidsmarktbalans bedraagt 1,16.

### Gemeente Brummen

#### Bevolking

In 2005 telde de gemeente Brummen 21.500 inwoners

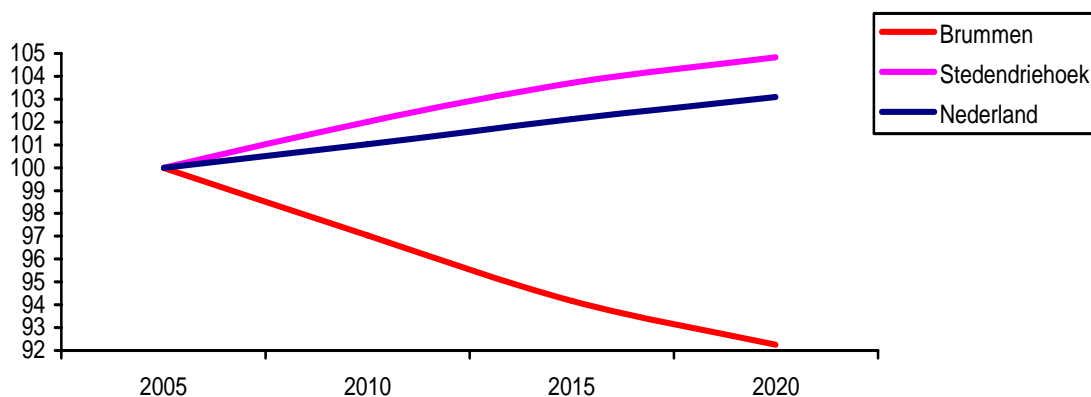
**Tabel 4.18** Leeftijdopbouw bevolking gemeente Brummen, regio Stedendriehoek en Nederland in 2004

	0-14	15-29	30-44	45-64	65-74	75+
Brummen	18,8	14,7	22,7	26,2	9,2	6,4
Stedendriehoek	18,3	17,0	22,9	26,4	8,2	7,2
Nederland	18,5	18,1	23,8	25,7	7,6	6,2

Bron: CBS

#### Bevolkingsprognose

**Figuur 11** Ontwikkeling bevolking gemeente Brummen, Stedendriehoek en Nederland, 2005-2020 (2005 = 100)



Bron: Primos, ABF Research

**Tabel 4.19** Leeftijdopbouw bevolking gemeente Brummen, regio Stedendriehoek en Nederland in 2020

	0-14	15-29	30-44	45-64	65-74	75+
Brummen	13,5	15,8	14,4	31,7	14,5	10,1
Stedendriehoek	16,7	17,4	17,0	28,6	12,0	8,3
Nederland	16,4	18,7	18,0	28,0	11,2	7,8

Bron: Primos, ABF Research

*Economische structuur en ontwikkeling***Tabel 4.20** Werkgelegenheidsstructuur gemeente Brummen

	Vestigingen	Werkgelegenheid	Ontwikkeling 2001-2006	Brummen %	Stedendriehoek %
Landbouw	143	336	-55	4,5	3,4
Industrie en nutsbedrijven	83	2197	-275	29,5	13,9
Bouwnijverheid	82	476	-65	6,4	5,5
Handel en reparatie	286	1381	90	18,5	17,0
Horeca	42	318	-14	4,3	3,9
Transport, distributie en communicatie	33	518	-69	7,0	3,7
Financiële diensten	13	47	-63	0,6	3,3
Zakelijke dienstverlening	237	586	23	7,9	14,1
Openbaar bestuur, overheid	5	170	-42	2,3	7,9
Onderwijs	36	283	22	3,8	5,7
Gezondheids- en welzijnzorg	67	891	138	12,0	17,5
Overige dienstverlening	108	247	41	3,3	4,2
Totaal	1135	7450	-269	100	100,0

Bron: BIRO, PWE, bewerking B&amp;A

**Figuur 12** Werkgelegenheidsontwikkeling gemeente Brummen en de regio Stedendriehoek 2001-2006 (2001= 100)

Bron: BIRO, PWE, bewerking B&amp;A

*Beroepsbevolking*

De beroepsbevolking van de gemeente Brummen telt 8.200 personen.

**Tabel 4.21** Beroepsbevolking naar opleidingsniveau in absolute aantallen (x 1.000) en %, gemiddelde 2003-2005

	Lager onderwijs	Middelbaar onderwijs	Hoger onderwijs	Totaal
Brummen abs.	2,7	3,4	2,1	8,2
Brummen %	32,9	41,5	25,6	100
Stedendriehoek	25,0	47,3	27,8	100

Nederland	26,5	44,2	29,4	100
-----------	------	------	------	-----

Bron: CBS

De arbeidsmarktbalans voor de gemeente bedraagt 0,91, hetgeen wil zeggen dat de beroepsbevolking groter is dan het aantal banen binnen de gemeentegrenzen.

### Gemeente Epe

#### Bevolking

In 2005 telde de gemeente Epe 33.300 inwoners

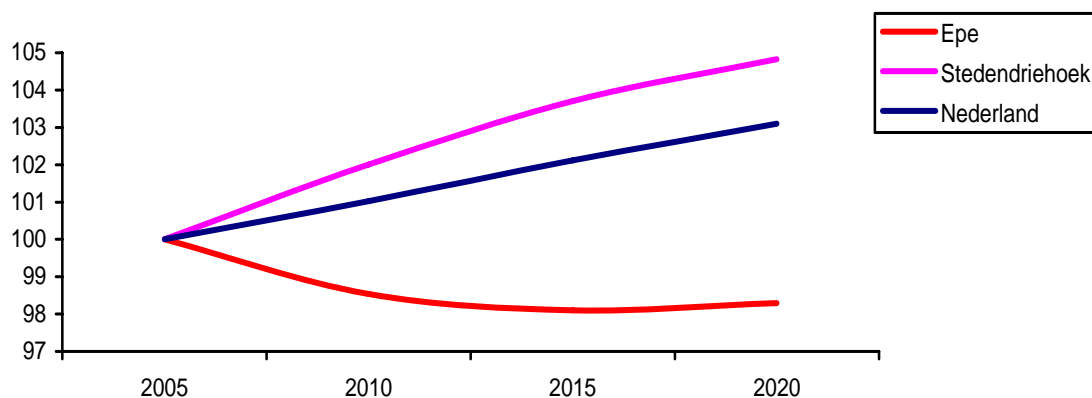
**Tabel 4.22** Leeftijdopbouw bevolking gemeente Epe, regio Stedendriehoek en Nederland in 2004

	0-14	15-29	30-44	45-64	65-74	75+
Epe	17,7	15,2	21,3	28,4	9,6	7,9
Stedendriehoek	18,3	17,0	22,9	26,4	8,2	7,2
Nederland	18,5	18,1	23,8	25,7	7,6	6,2

Bron: CBS

#### Bevolkingsprognose

**Figuur 13** Ontwikkeling bevolking gemeente Epe, Stedendriehoek en Nederland, 2005-2020 (2005 = 100)



Bron: Primos, ABF Research

**Tabel 4.23** Leeftijdopbouw bevolking gemeente Epe, regio Stedendriehoek en Nederland in 2020

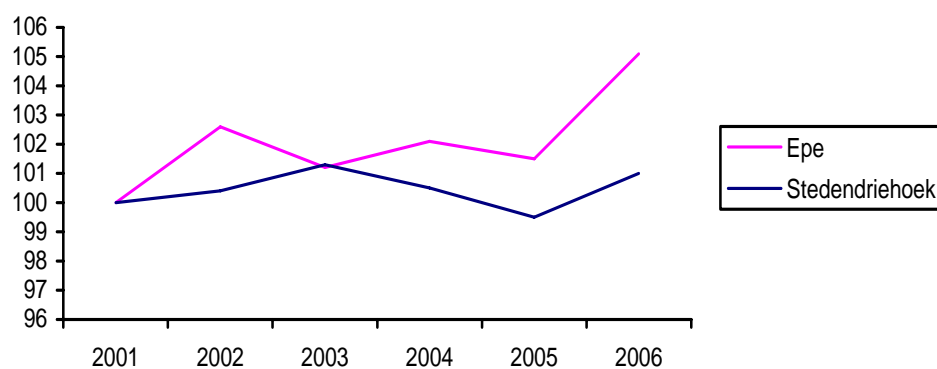
	0-14	15-29	30-44	45-64	65-74	75+
Epe	16,8	16,8	14,2	28,2	13,9	10,1
Stedendriehoek	16,7	17,4	17,0	28,6	12,0	8,3
Nederland	16,4	18,7	18,0	28,0	11,2	7,8

Bron: Primos, ABF Research

*Economische structuur en ontwikkeling***Tabel 4.24** Werkgelegenheidsstructuur gemeente Epe

	Vestigingen	Werkgelegenheid	Ontwikkeling 2001-2006	Epe %	Stedendriehoek %
Landbouw	294	711	-7	6,2	3,4
Industrie en nutsbedrijven	114	1896	-174	16,6	13,9
Bouwnijverheid	207	1023	193	8,9	5,5
Handel en reparatie	435	2427	144	21,2	17,0
Horeca	92	698	67	6,1	3,9
Transport, distributie en communicatie	52	558	-51	4,9	3,7
Financiële diensten	40	254	-57	2,2	3,3
Zakelijke dienstverlening	410	1137	59	9,9	14,1
Openbaar bestuur, overheid	5	316	7	2,8	7,9
Onderwijs	59	536	97	4,7	5,7
Gezondheids- en welzijnzorg	104	1214	227	10,6	17,5
Overige dienstverlening	178	664	48	5,8	4,2
Totaal	1990	11434	553	100	100,0

Bron: BIRO, PWE, bewerking B&amp;A

**Figuur 14** Werkgelegenheidsontwikkeling gemeente Epe en de regio Stedendriehoek 2001-2006 (2001= 100)

Bron: BIRO, PWE, bewerking B&amp;A

*Beroepsbevolking*

De beroepsbevolking van de gemeente Epe telt 13.400 personen.

**Tabel 4.25** Beroepsbevolking naar opleidingsniveau in absolute aantallen (x 1.000) en %, gemiddelde 2003-2005

	Lager onderwijs	Middelbaar onderwijs	Hoger onderwijs	Totaal
Epe abs.	3,8	6,8	2,8	13,4
Epe %	28,4	50,7	20,9	100

Stedendriehoek	25,0	47,3	27,8	100
Nederland	26,5	44,2	29,4	100

Bron: CBS

De arbeidsmarktbalans voor de gemeente Epe bedraagt 0,85. Dat betekent dat de beroepsbevolking uit de gemeente in relatief grote mate is aangewezen op werkgelegenheid elders (in de regio).

## Gemeente Lochem

### Bevolking

In 2005 telde de gemeente Lochem 32.700 inwoners

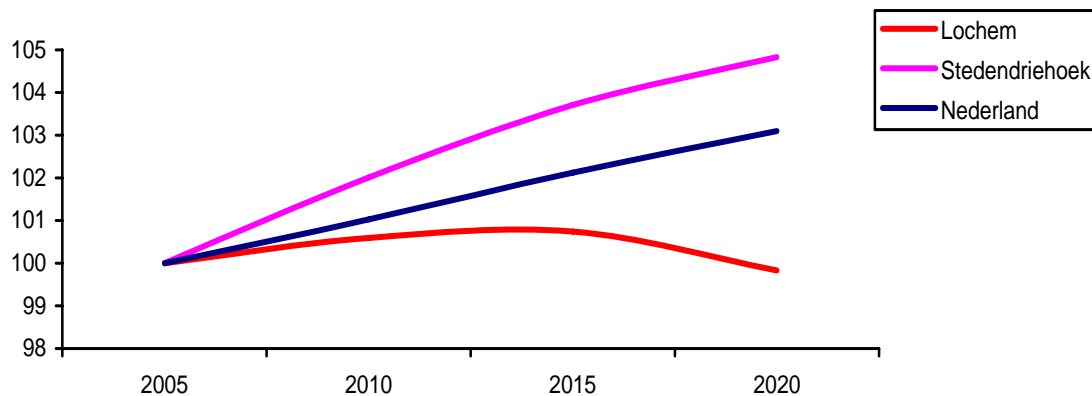
**Tabel 4.26** Leeftijdopbouw bevolking gemeente Lochem, regio Stedendriehoek en Nederland in 2004

	0-14	15-29	30-44	45-64	65-74	75+
Lochem	17,4	12,7	20,6	29,5	10,6	9,2
Stedendriehoek	18,3	17,0	22,9	26,4	8,2	7,2
Nederland	18,5	18,1	23,8	25,7	7,6	6,2

Bron: CBS

### Bevolkingsprognose

**Figuur 15** Ontwikkeling bevolking gemeente Lochem, Stedendriehoek en Nederland, 2005-2020 (2005 = 100)



Bron: Primos, ABF Research

**Tabel 4.27** Leeftijdopbouw bevolking gemeente Lochem, regio Stedendriehoek en Nederland in 2020

	0-14	15-29	30-44	45-64	65-74	75+
Lochem	15,1	15,2	13,1	31,2	14,3	11,2
Stedendriehoek	16,7	17,4	17,0	28,6	12,0	8,3
Nederland	16,4	18,7	18,0	28,0	11,2	7,8

Bron: Primos, ABF Research

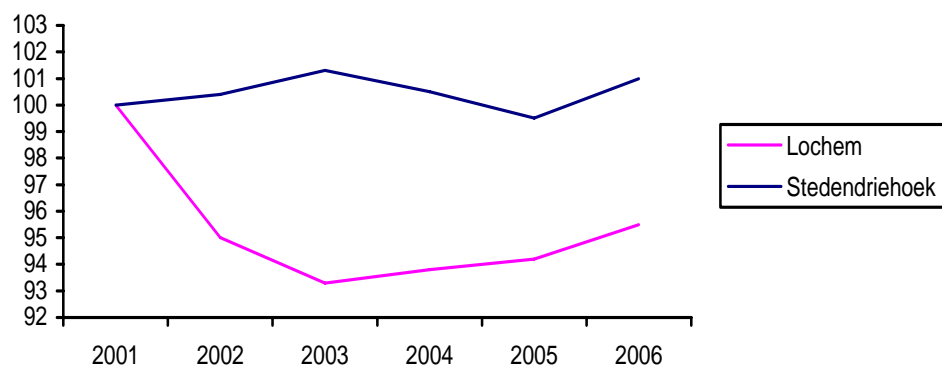
*Economische structuur en ontwikkeling*

Tabel 4.28 Werkgelegenheidsstructuur gemeente Lochem

	Vestigingen	Werkgelegenheid	Ontwikkeling 2001-2006	%	Stedendriehoek %
Landbouw	530	1565	-493	11,4	3,4
Industrie en nutsbedrijven	141	1807	-345	13,1	13,9
Bouwnijverheid	174	911	36	6,6	5,5
Handel en reparatie	440	2079	12	15,1	17,0
Horeca	105	691	-68	5,0	3,9
Transport, distributie en communicatie	47	274	-19	2,0	3,7
Financiële diensten	34	285	-60	2,1	3,3
Zakelijke dienstverlening	531	2581	271	18,8	14,1
Openbaar bestuur, overheid	13	458	-204	3,3	7,9
Onderwijs	56	476	-71	3,5	5,7
Gezondheids- en welzijnszorg	152	2083	180	15,2	17,5
Overige dienstverlening	191	534	116	3,9	4,2
Totaal	2414	13744	-645	100	100,0

Bron: BIRO, PWE, bewerking B&amp;A

Figuur 16 Werkgelegenheidsontwikkeling gemeente Lochem en de regio Stedendriehoek 2001-2006 (2001= 100)



Bron: BIRO, PWE, bewerking B&amp;A

*Beroepsbevolking*

De beroepsbevolking van de gemeente Lochem telt 15.900 personen.

Tabel 4.29 Beroepsbevolking naar opleidingsniveau in absolute aantallen (x 1.000) en %, gemiddelde 2003-2005

	Lager onderwijs	Middelbaar onderwijs	Hoger onderwijs	Totaal
Lochem abs.	3,2	8	4,7	15,9

Lochem %	20,1	50,3	29,6	100
Stedendriehoek	25,0	47,3	27,8	100
Nederland	26,5	44,2	29,4	100

Bron: CBS

De arbeidsmarktbalans van de gemeente Lochem bedraagt 0,86. Dat betekent dat de daar woonachtige beroepsbevolking relatief sterk afhankelijk is van werkgelegenheid elders.

## Gemeente Voorst

### Bevolking

In 2005 telde de gemeente Voorst 23.500 inwoners.

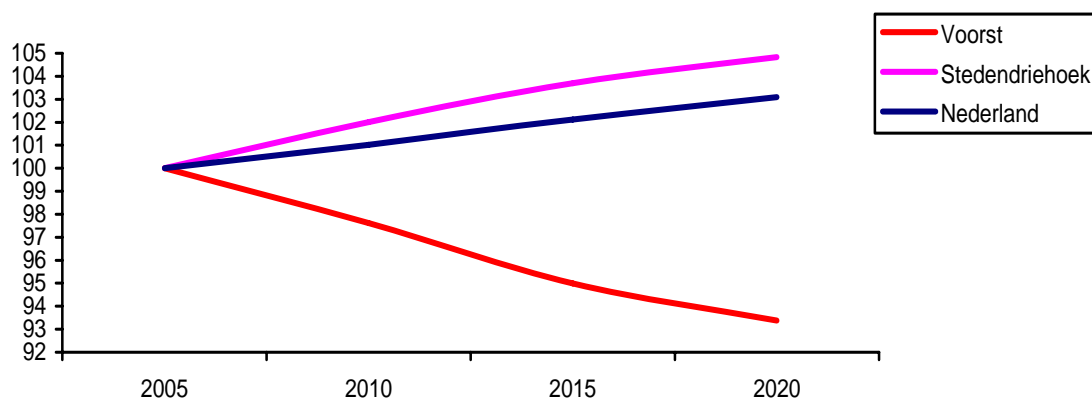
**Tabel 4.30** Leeftijdopbouw bevolking gemeente Voorst, regio Stedendriehoek en Nederland in 2004

	0-14	15-29	30-44	45-64	65-74	75+
Voorst	18,0	15,9	20,7	29,0	9,0	7,4
Stedendriehoek	18,3	17,0	22,9	26,4	8,2	7,2
Nederland	18,5	18,1	23,8	25,7	7,6	6,2

Bron: CBS

### Bevolkingprognose

**Figuur 17** Ontwikkeling bevolking gemeente Voorst, Stedendriehoek en Nederland, 2005-2020 (2005 = 100)



Bron: Primos, ABF Research

**Tabel 4.31** Leeftijdopbouw bevolking gemeente Voorst, regio Stedendriehoek en Nederland in 2020

	0-14	15-29	30-44	45-64	65-74	75+
Voorst	14,9	17,3	12,8	30,4	14,4	10,2
Stedendriehoek	16,7	17,4	17,0	28,6	12,0	8,3
Nederland	16,4	18,7	18,0	28,0	11,2	7,8

Bron: Primos, ABF Research

*Economische structuur en ontwikkeling***Tabel 4.32** Werkgelegenheidsstructuur gemeente Voorst

	Vestigingen	Werkgelegenheid	Ontwikkeling 2001-2006	Voorst %	Stedendriehoek %
Landbouw	372	1.029	-79	9,3	3,4
Industrie en nutsbedrijven	90	711	-249	6,4	13,9
Bouwnijverheid	111	983	84	8,8	5,5
Handel en reparatie	290	2.123	67	19,1	17,0
Horeca	52	467	99	4,2	3,9
Transport, distributie en communicatie	53	420	73	3,8	3,7
Financiële diensten	19	195	-35	1,8	3,3
Zakelijke dienstverlening	250	2.128	187	19,2	14,1
Openbaar bestuur, overheid	5	256	14	2,3	7,9
Onderwijs	45	502	84	4,5	5,7
Gezondheids- en welzijnzorg	68	1.672	-128	15,0	17,5
Overige dienstverlening	124	626	114	5,6	4,2
Totaal	1.479	11.112	231	100	100,0

Bron: BIRO, PWE, bewerking B&amp;A

**Figuur 18** Werkgelegenheidsontwikkeling gemeente Voorst en de regio Stedendriehoek 2001-2006  
(2001= 100)

Bron: BIRO, PWE, bewerking B&amp;A

*Beroepsbevolking*

De beroepsbevolking van de gemeente Voorst telt 11.300 personen.

**Tabel 4.33** Beroepsbevolking naar opleidingsniveau in absolute aantallen (x 1.000) en %, gemiddelde 2003-2005

	Lager onderwijs	Middelbaar onderwijs	Hoger onderwijs	Totaal
Vorst abs.	2,7	5,9	2,7	11,3
Vorst %	23,9	52,2	23,9	100
Stedendriehoek	25,0	47,3	27,8	100
Nederland	26,5	44,2	29,4	100

Bron: CBS

De arbeidsmarktbalans van de gemeente voorst bedraagt 0,98. Dat wil zeggen dat het aantal arbeidsplaatsen en de omvang van de beroepsbevolking in de gemeente min of meer in evenwicht zijn.