

Nieuwsbrief

Aan de slag met de woonservicezones!

Na een lange pilotfase, veel overleg en plannenmakerij, hebben het college van B&W en de provincie eind maart 2011 groen licht gegeven voor de ontwikkeling van 14 woonservicezones (zie kader). Wat betekent dit en hoe gaat dit in zijn werk?

Om te beginnen is er veel voorwerk gedaan om voor de 14 zones in Deventer (zie kaart op de achterpagina) in beeld te brengen welke voorzieningen en diensten er al zijn. Aan de hand van een checklist van 39 punten, is er ook alvast gekeken wat er ontbreekt aan voorzieningen voor wonen, welzijn en zorg.

Ook zijn er gegevens verzameld over aantallen inwoners per zone en hun leeftijdsopbouw en andere kengetallen. U kunt de checklist en alle beschikbare gegevens en kaartmateriaal vinden op de webpagina van de gemeente, www.deventer.nl/woonservicezones.

Wethouder de Jager

“We hebben in Deventer als gemeente al jarenlang een unieke samenwerking met een groot aantal maatschappelijke instellingen op het terrein van wonen, welzijn en zorg. Wij hebben ons gezamenlijk tot taak gesteld om onze wijken en buurten beter in te richten voor mensen die zorg nodig hebben: ouderen, volwassenen en jongeren met een beperking. Alles met het idee: je moet zo lang mogelijk kunnen blijven wonen in je eigen omgeving, ook als je hulp nodig hebt!”



Ook zijn er afspraken gemaakt over de samenwerking tussen de huidige 27 organisaties, die samen met de gemeente partners zijn in de woonservicezones: afspraken over de gemeentebrede aansturing en uitwisseling van informatie, maar ook: hoe richten we de zones in en welke stappen gaan we daar binnenkort voor doorlopen. Want in de zones regelen de instellingen, met raadpleging van de burgers, de zaken zelf.

Zo komt er in elke zone een **instellingenplatform** waarin de instellingen (keten-)afspraken met elkaar maken over de afstemming van hun dienstverlening en aanwezigheid en kwaliteit van de aanwezige voorzieningen rond wonen, welzijn en zorg. Waar nodig dragen zij ook voorstellen aan voor verbetering van die voorzieningen in hun zone. Dit instellingenplatform heeft ook tot taak om bewoners te raadplegen, bijvoorbeeld via de Wijkaanpak.

Om de dienstverlening aan de cliënt te verbeteren, roept het instellingenplatform ook een **werkersnetwerk** bijeen en ondersteunt deze; of probeert een stroomlijning aan te brengen in de verschillende netwerken die er vaak al bestaan. Bij het werkersnetwerk gaat het om het uitwisselen van signalen over cliënten en afspreken van oplossingen voor mogelijk urgente problemen. Denk aan: wijkverpleegkundige, huisarts of praktijkondersteuner, wijkconsulent en ouderenadviseur.

Kortom, de instellingen hebben via hun platform bij uitstek de trekkersrol in hun zone. Één instelling uit hun midden vervult de rol van kwartiermaker en roept het platform periodiek bijeen, rapporteert over de voortgang en zorgt dat afspraken worden uitgevoerd. In de loop der tijd kan deze rol rouleren, maar voor de start hebben de volgende instellingen de rol van kwartiermaker op zich genomen:

| Zone | Instelling |
|------------------|------------|
| Binnenstad | Raster |
| De Hoven | Raster |
| Zandweerd | Solis |
| Borgele/Platvoet | Ieder1 |
| Voorstad | Rentree |
| Keizerslanden | Carinova |
| Rivierenwijk | Rentree |
| Colmschate-noord | Raster |
| Colmschate-zuid | Raster |
| Bathmen | De Marken |
| Diepenveen | De Marken |
| Schalkhaar | De Marken |
| Lettele | De Marken |
| Okkenbroek | De Marken |

Afgesproken is om in deze zones gefaseerd aan de slag te gaan onder leiding van de betreffende kwartiermakers (zie boven):

Per 1 mei 2011 vinden de startbijeenkomsten plaats van de zones Zandweerd, Borgele/Platvoet, Voorstad, Colmschate-noord en Diepenveen plaats.

Per 1 september 2011 geldt dat voor Keizerslanden, Rivierenwijk, Bathmen, Schalkhaar, Lettele en Okkenbroek.

Per 1 januari 2012 geldt dat voor Binnenstad, de Hoven en Colmschate-noord.

Vanaf deze startdata ondernemen de platforms de volgende acties:

- In kaart brengen van het aanbod van diensten en voorzieningen;
- In kaart brengen van de vraag;
- Analyse van aanbod en vraag;
- Prioritering van "witte vlekken" in samenspraak met gemeente;
- Opstelling van een plan van aanpak;
- Intentieovereenkomst per woonservicezone.

Uitgaande van deze fasering, is de gemeente voornemens om de prioriteitslijst van projecten (witte vlekken) medio 2012 ter financiering door de provincie aan te melden. Dit kunnen voornemens zijn op het gebied van woonomgeving, woningaanpassing of ontmoetingsruimte zijn. In totaal is hiervoor een budget beschikbaar van bijna € 1,3 miljoen.

Anders omgaan met ouderdom, zorg en afhankelijkheid: wat zijn de veranderingen?

Als het gaat om ouderdom en zorg, dan is Nederland aan het veranderen. Zo hebben wij op velerlei terreinen (arbeidsmarkt, pensioenen, zorgkosten, etc.) te maken met de vergrijzing. Momenteel zijn bijna 15% van de inwoners van Deventer 65 jaar of ouder, in 2030 zal dit percentage zijn gestegen tot bijna 23%. Maar bovendien zijn er in alle leeftijdsgroepen mensen die tijdelijk of permanent zorg behoeven en toch graag in hun eigen woonomgeving willen wonen.

Daarnaast zijn de leefpatronen in de afgelopen decennia veranderd. Was het vroeger heel gewoon om je ook als vitale oudere aan te melden voor een bejaardencentrum, vanwege het gemak van de totale verzorging, is dit tegenwoordig anders. Mensen willen zo lang mogelijk zelfstandig en bij voorkeur in hun vertrouwde woonomgeving blijven wonen. Dit is mogelijk

doordat allerlei vormen van zorg en diensten in huis, aan huis of dichtbij huis verkrijgbaar zijn. Huurders en verhuurders passen, soms met hulp van de overheid, woningen aan voor personen met beperkingen. Als aanpassing van de eigen woning te ingrijpend is, kunnen mensen vaak wel in een meer geschikte woning in de eigen wijk zelfstandig blijven wonen.

We noemen dat alles **extramuralisering** van de zorg. Ouder worden en langer zelfstandig blijven wonen, betekent in veel gevallen ook langer alleen blijven, bij voorbeeld nadat de levenspartner is overleden. Zo ontstaat er een grotere behoefte aan recreatie en ontmoetingsmogelijkheden in de directe woonomgeving. Tenslotte worden mensen ook steeds zelfstandiger in hun keuzes. Zij willen op hun wijze oud worden en hun eigen hulpverlening kiezen. Deze **individualisering** zien wij ook terug bij jong-

gehandicapten en hun ouders. Er zijn steeds minder oplossingen die op alle gevallen toegepast kunnen worden. Mensen willen zelf kunnen kiezen en hun eigen levensstijl bepalen. De overheid speelt hierop in door mensen keuze te bieden in het uitzoeken of zelf inkopen van de eigen hulpverlening.

Tegelijkertijd dringt het besef door, dat de overheid niet op alle vraag naar zorg en welzijn een antwoord kan bieden. Familie, vrienden, burens en buurtgenoten hebben ook een belangrijke taak te vervullen waar het gaat om de aandacht voor de kwetsbaren in de samenleving. Aandacht vanuit de naaste omgeving, recreatie, beweging en prettige ontmoetingsmogelijkheden zijn zo belangrijk voor het welbevinden, dat deze ertoe bijdragen dat mensen minder ziek en zorgafhankelijk worden.

Visie Wonen, Welzijn en Zorg

In januari 2006 formuleerden 22 woningcorporaties, zorg- en welzijnsinstellingen, verenigd in het **Platform WWZ** een visie, samen met Salland Zorgverzekeraar en de gemeente Deventer. In die Visie Wonen, Zorg en Welzijn in Deventer staan de volgende zaken centraal:

- **Keuze voor de burgers:** waar mogelijk moeten mensen zelf het dienstenaanbod (in huis, aan huis of dichtbij huis) kunnen kiezen dat het beste bij hen past; om de burgers van Deventer zelfstandig en zelfredzaam te houden, bieden we hen daarom een gevarieerd en afgestemd aanbod rond preventie, welzijn en behandeling of begeleiding.
- **Gebiedsgerichte aanpak:** de diensten die mensen op het gebied van wonen, welzijn en zorg nodig hebben, moeten in de vertrouwde omgeving beschikbaar zijn en op hun vraag zijn afgestemd. We willen daarvoor een vraaggericht, betaalbaar en samenhangend stelsel van voorzieningen neerzetten, geografisch gespreid voor burgers met beperkingen, op lichamelijk, geestelijk of psychosociaal gebied. Wij delen de gemeente Deventer daartoe in zgn. **woonservicezones** (zie kader).
- **Welzijn waar kan, zorg waar moet:** Mensen die actief en in contact zijn met ande-

ren, blijven langer gezond en zelfstandig. Daarom zijn welzijnsactiviteiten in de eigen omgeving van groot belang.

- **Oud worden in de eigen wijk:** we bieden burgers met beperkingen (bijv. wegens leeftijd) de kans om zolang mogelijk in de eigen wijk te wonen en te leven, met de bijbehorende verzorging.
- **Om wie gaat het?** We richten ons vanuit deze visie op ouderen, niet-ouderen met een verstandelijke en/of lichamelijke beperking en op andere sociaal kwetsbaren.

Om deze visie uit te werken, zijn in de periode 2007-2010 drie pilots gehouden in Rivierenwijk, Keizerslanden en Bathmen, onder leiding van respectievelijk Rentré Wonen, Woonbedrijf ieder1 en Woonstichting de Marken. Eind 2010/begin 2011 hebben alle partijen met elkaar de lessen uit de pilots getrokken en vastgesteld, dat de visie van 2006 nog volledig gedeeld wordt. Op basis hiervan heeft de gemeentelijke projectleiding een Uitvoeringsplan opgesteld voor de opzet van 14 woonservicezones in Deventer. Op 22 maart 2011 stelde het college van Burgemeester en Wethouders het plan vast en bood het aan Gedeputeerde Staten van de provincie Overijssel ter medefinanciering aan.

Deelnemende Organisaties (Platform Wonen, Welzijn en Zorg)

- Woon- en zorgcentrum Humanitas
- St. Ludgerus, Wonen voor senioren
- Zorggroep Solis
- VTE Thuiszorg
- 't Dijkhuis, Wonen en Zorg
- Ambiq, Orthopedagogisch Centrum
- Zozijn
- Dimence
- Carint
- De Parabool
- Philadelphia Zorg
- J.P. van den Bent stichting
- Carinova
- RIBW IJssel-Vecht, begeleiding bij wonen/werken/welzijn
- Interakt Contour
- MEE IJsseloevers
- Buddyzorg
- IrisZorg
- Raster Groep, Welzijn en Kinderopvang in Deventer
- Vrijwilligerscentrale Deventer
- De Bibliotheek (& wijkwinkel) Deventer
- Eigen Bouw
- Woonstichting De Marken
- Rentré Wonen
- Woonbedrijf ieder1
- Salland zorgverzekeraar
- Gemeente Deventer



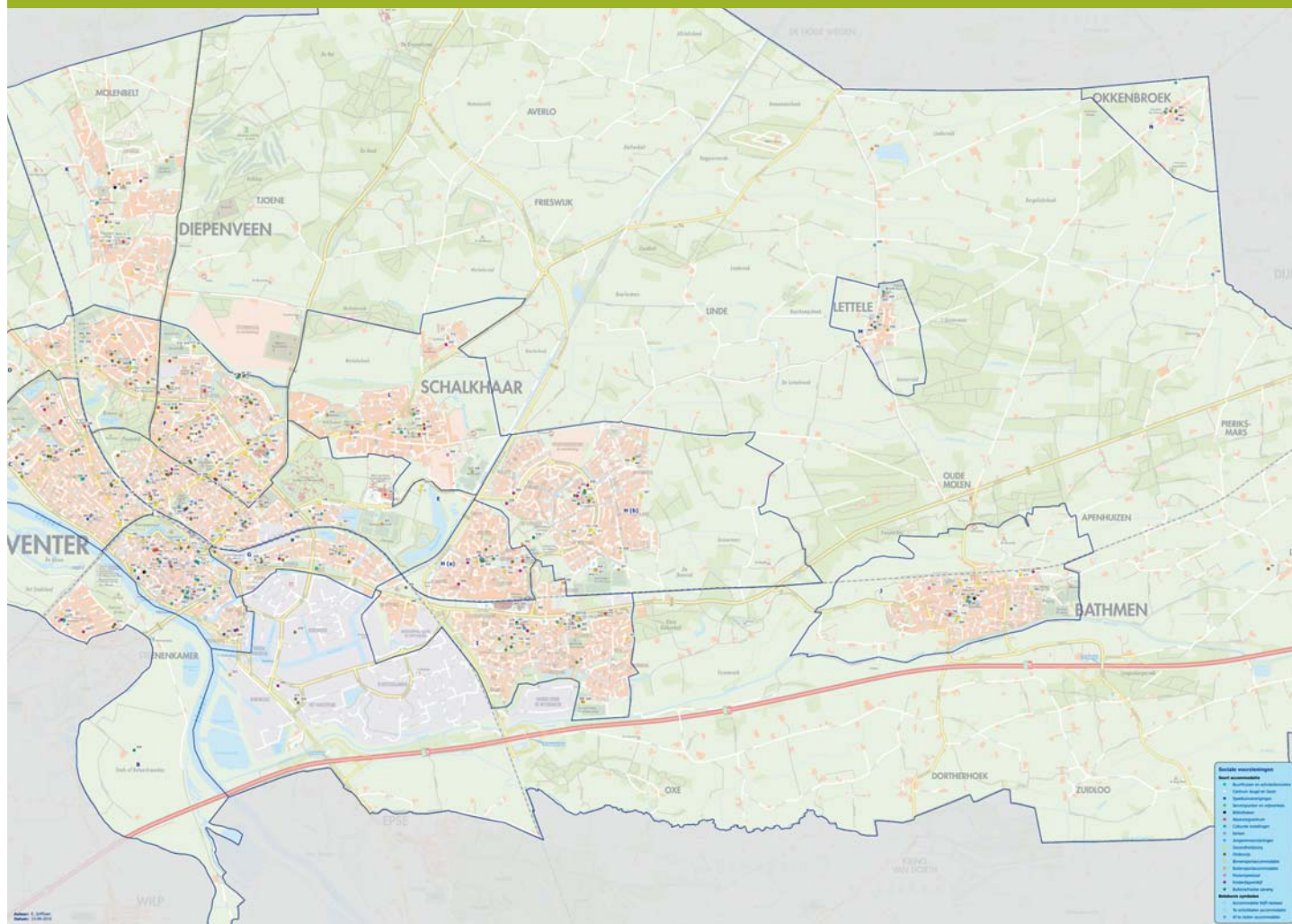
Wat is een woonservicezone?

De gemeente Deventer en de samenwerkende instellingen voor wonen, zorg en welzijn hebben met elkaar afspraken gemaakt om Deventer in te delen in 14 woonservicezones. Dat zijn gebieden in de stad en in het buitengebied, waar:

- verschillende soorten woningen bestaan waar ouderen en mensen met een beperking kunnen wonen;
- welzijns- en zorgdiensten aan huis gebracht kunnen worden of dichtbij in een openbaar centrum te halen zijn;
- de bevolkingsopbouw gemêleerd is en zorgbehoevenden of ouderen niet de boventoon voeren, maar deel uitmaken van het geheel;
- de fysieke en sociale woonomgeving zo is ingericht dat deze goed bereikbaar, toegankelijk en veilig is.

De 14 zones (zie kaart) zijn in het schema op de vorige pagina genoemd. De gebieden kunnen zeer uiteenlopend zijn qua karakter (landelijk/stedelijk) of omvang, maar kenmerkend is dat zij een voor bewoners overzichtelijk en samenhangend geheel vormen en de vereiste voorzieningen en diensten er beschikbaar zijn.

Kaart van de 14 woonservicezones



Meer weten over de woonservicezones?

Neem contact op met het gemeentelijk projectteam:

Willy Kogelman: telefoon 69 32 95 e-mail: wjm.kogelman@deventer.nl
Linda Lablans: telefoon 69 39 41 e-mail: l.lablans@deventer.nl
Adel Faltas: telefoon 69 39 54 e-mail: a.faltas@deventer.nl

Wilt u meer weten over wonen, welzijn en zorg?

Bezoek dan de wijkwinkel in uw omgeving, of raadpleeg www.wijkwinkeldeventer.nl

Colofon

Uitgave : gemeente Deventer
Tekst : Team Communicatie
Illustratie : Rens Kaal
Vormgeving : AMGdesign Deventer
Oplage : 1000 exemplaren
Datum : juni 2011



Mixed Sources
Product group from well-managed
forests and other controlled sources
www.fsc.org Cert no. SGS-COC-005223
© 1996 Forest Stewardship Council

mede mogelijk
gemaakt door

