

# Participatie en Proces Gebiedsperspectief Bathmen



## Inhoud

1. Projectomschrijving.....	3
2. Waarom participatie.....	3
3. Het Proces ontwerp.....	3
4. De omgeving in beeld.....	4
5. Aanpak.....	6
6. Planning.....	6

## 1. Projectomschrijving

Om Bathmen zowel nu als in de toekomst vitaal te houden, is er voor en door het dorp een Dorpsvisie 2020-2025 opgesteld. Daarin komt de wens naar voren om voorzieningen, werkgelegenheid en onderwijs voor Bathmen op peil te houden. Hiervoor is een geleidelijke groei nodig.

De gemeenteraad heeft vervolgens in december 2021 de routekaart voor Bathmen vastgesteld. Daarin zijn 6 locaties aangewezen, die mogelijk geschikt zijn voor woningbouwontwikkeling. Daarbij wordt er ingezet op woningen voor jongeren, ouderen en een klein deel voor gezinnen.

### Projectopdracht

In samenwerking met Bureau Ruimtevolk onderzoeken we de komende maanden samen met het dorp deze 6 potentiële locaties. We brengen in kaart wat de meningen zijn over de combinatie van locaties en woningbouwprogramma's. Samen met de uitkomsten van een milieutechnisch onderzoek op omgevingsaspecten levert dit traject een gebiedsperspectief op, een visie op hoofdlijnen over de ontwikkeling van deze locaties en het dorp als geheel. Daarbij kijken we naast woningbouw ook naar andere kansen, bijvoorbeeld op het gebied van duurzaamheid en klimaatadaptatie.

## 2. Waarom participatie

Om tot goede planvorming te komen, wordt samen met de omwonenden, de directe omgeving en andere betrokkenen de dialoog gestart om tot een plan voor de toekomst te komen. Het inzetten van een participatieproces is essentieel om:

- kennis, wensen, inzichten, belangen, ervaringen en creatieve ideeën op te halen en op die manier duurzame, bij de buurt passende, scenario's te schetsen;
- de relatie met stakeholders en de onderlinge relaties tussen stakeholders te onderhouden en te versterken en eventueel nieuwe gesprekspartners ontdekken;
- stakeholders goed te informeren over de ontwikkelingen, de scenario's en het besluitvormingsproces op bij de doelgroepen passende manieren.

## 3. Het Proces ontwerp

Maatschappelijk draagvlak vormt een belangrijk, zo niet hét belangrijkste aspect van het proces om tot gedragen keuzes voor de woningbouwopgave van Bathmen te komen. Het proces om te komen van Routekaart naar Gebiedsperspectief is volledig transparant en zal in samenwerking met inwoners van Bathmen, partners en externe deskundigen tot stand komen.

Voorafgaand aan de externe communicatie hebben wij deze procesaanpak en participatie-aanpak uitgewerkt voor Bathmen. Hierin is de participatie met de inwoners van Bathmen en de hieronder genoemde partners, voor het verkrijgen van inzicht en mogelijkheden voor de locaties, uitgewerkt. Het afstemmen en opstellen van de uitvragen aan marktpartijen voor het onderzoek en presentaties en documenten zal in nauwe samenwerking met de Werkgroep Wonen/ Belangen Vereniging Bathmen (BVB) plaats vinden.

Tijdens het proces werken wij samen met:

- de werkgroep Wonen uit Bathmen;
- voorzitters van de Belangenvereniging Bathmen (BVB) en de werkgroep Station (infra en voorzieningen);
- woningcorporatie de Marke, Stichting 't Dijkhuis en wordt afstemming gezocht met grondeigenaren;
- partners aan de omgevingstafel: Provincie, Omgevingsdienst, Waterschap, GGD en Veiligheidsregio.

Het proces Gebiedsperspectief Bathmen is opgedeeld in twee onderdelen:

1. Op de eerste plaats wordt de globale milieutechnische-analyse uit de routekaart verder uitgewerkt. Met de resultaten van dit onderzoek is in kaart gebracht wat de consequenties en mogelijkheden zijn van de diverse locaties. Welke randvoorwaarden en mogelijke belemmeringen vanuit milieu spelen een rol bij de verdere planontwikkeling en welke (compenserende) maatregelen kunnen daarbij overwogen worden. Dit onderzoek wordt uitgevoerd door het adviesbureau Antea en afgerond met

een rapportage waarin inzicht wordt gegeven in hoeverre de invloed van milieuaspecten te verantwoorden is voor het transformeren van de verschillende locaties naar een woonfunctie, en daarbij is een volgorde van kansrijkheid aangeven.

2. De resultaten van de milieutechnische-analyse vormen het vertrekpunt voor de Ruimtelijke analyse van Bathmen. Gelijktijdig met deze ruimtelijke analyse wordt het proces om de participatie/ belangen vanuit Bathmen en partners op tafel te krijgen uitgezet. Voor de volgorde in participatiestappen verwijzen wij naar hoofdstuk 5.

#### De 4 gehanteerde kernelementen tijdens het proces:

Voorafgaand hebben wij de vraag gesteld aan welke voorwaarden het proces moet voldoen.

1. **Transparantie in het proces**  
Wij gaan uit van transparantie tijdens het proces. Als gemeente nemen wij een open houding aan en de partijen waar wij mee samen werken, betrekken wij bij alles. Zij krijgen op het proces de gelegenheid om de agenda en besluitvorming mede vorm te geven. We delen alles in gezamenlijkheid. Te denken valt aan een gezamenlijke share-point site, waar documenten op worden geplaatst tot het mede selecteren van een stedenbouwkundig-bureau.
2. **Bescherming van Kernwaarden van alle betrokkenen**  
Volledige openheid heeft ook een keerzijde. Dit kan door bewoners van een dorp die mede bepalen hoe een dorp kan en wil groeien als bedreigend worden ervaren. We maken vooraf duidelijke afspraken om deze kernwaarden van alle betrokken te beschermen door bijvoorbeeld de afspraak te maken dat de werkgroep Wonen/ Belangen Vereniging Bathmen toeziet op het proces in plaats van inhoudelijke keuzes maken.
3. **Inhoudelijke kwaliteit**  
We gaan uit van inhoudelijke kwaliteit om tot onderbouwde en gedragen keuzes te komen. De milieutechnische-analyse waarin inzicht wordt gegeven in hoeverre de invloed van milieuaspecten te verantwoorden is voor het transformeren van de verschillende locaties naar een woonfunctie is hiervan een voorbeeld. Dit vertrekpunt vormt de inhoudelijke basis voor het vervolg.
4. **Voortgang op het proces**  
Tijdens het proces hebben werken we met vooraf heldere momenten waarop rapportages in concept beschikbaar komen. We werken met duidelijke momenten waarop partijen en inwoners tijdens ambtelijke en dorpsateliërs mee kunnen denken over het proces en de inhoud. Deze duidelijkheid vooraf stelt iedereen in staat om mee te denken.

## 4. De omgeving in beeld

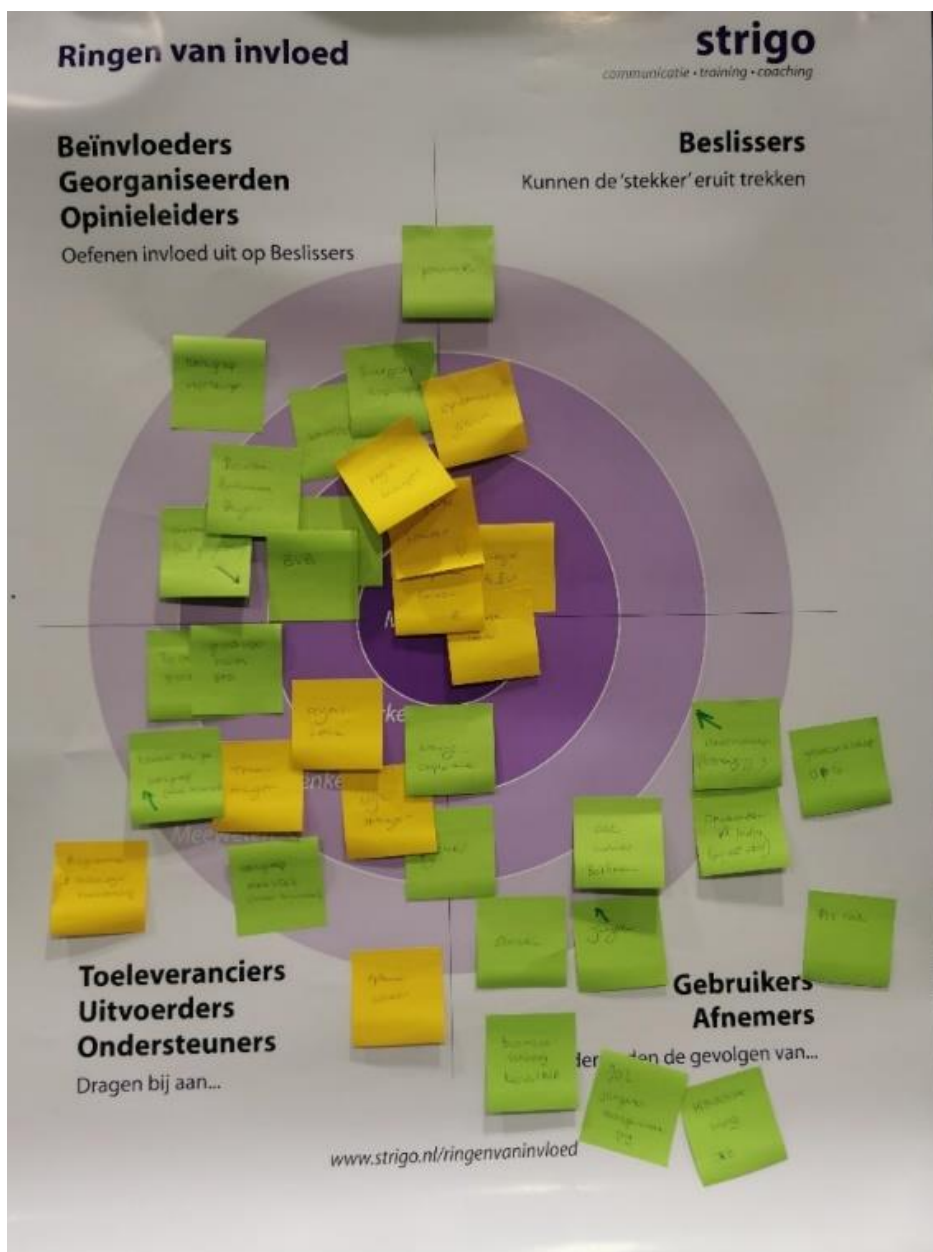
Op 31 mei 2022 hebben we tijdens een interne werksessie Participatie de stakeholders in kaart gebracht. Met behulp van de Ringen van Invloed hebben we de participatietrede bepaald voor dit moment (meeweten, meedenken, meewerken, meebepalen). Op basis van deze stakeholdersanalyse worden de stakeholders geselecteerd en uitgenodigd om deel te nemen aan het participatieproces.

#### Stakeholders Intern

- Gemeenteraad
- College van B&W
- Portefeuillehouder
- Opdrachtgever
- Teammanager
- Regiemanager
- Projectteam
- Wijkmanager
- Opbouwwerker
- Procesmanager kerninstrumenten omgevingswet

## Stakeholders Extern

- Werkgroep Wonen
- Belangenvereniging Bathmen (BVB)
- Werkgroep Station
- Omwonenden en toekomstige bewoners beoogde locaties
- Grondeigenaren locaties
- Jongeren
- Senioren
- Alle inwoners van Bathmen
- Ondernemersvereniging VBO (Verenigde Bathmense Ondernemers)
- Woningcorporatie De Marken
- Stichting Woon-, Zorg en Dienstencentrum 't Dijkhuis
- Provincie Overijssel
- Omgevingsdienst IJsselland
- Waterschap Rijn en IJssel
- GGD IJsselland
- Veiligheidsregio IJsselland



## 5. Aanpak

Op dit moment zitten er veel stakeholders op het niveau van meeweten, terwijl we hen graag raadplegen (laten meedenken). Daar zijn stappen in te zetten.

Om de buurt en overige belangstellenden goed te informeren, zetten we een participatiespoor op. Zij participeren op het niveau informeren en raadplegen. We vragen om reacties op scenario's, meningen, ervaringen en ideeën. We informeren deze groep stakeholders goed over het besluitvormingsproces.

### Kaders

Het is van belang vooraf heldere en realistische kaders te schetsen en de verwachtingen goed te managen. Welke ruimte is er voor invloed, wat staat vast en wat wordt er met de input gedaan? Dit wordt specifiek aangeduid in de uitnodiging om te participeren en eveneens benoemd tijdens de bijeenkomsten of bij andere (online) participatietools.

### Uitgangspunten

- het participatieniveau ligt op de niveaus informeren en raadplegen;
- we nodigen zo breed mogelijk uit (zie stakeholdersanalyse), zodat iedereen de gelegenheid heeft zich te informeren;
- er worden duidelijke kaders geschetst over de ruimte voor invloed;
- we formuleren een duidelijke participatievraag en voorkomen daarmee dat verwachtingen worden gewekt die we niet kunnen waarmaken;
- we maken gebruik van offline en online participatietools, zodat iedereen in de gelegenheid is zich te informeren en eventueel een reactie te geven;
- we richten het proces transparant in en zorgen voor een heldere terugkoppeling.

### Communicatiemiddelen

- Huis-aan-huisbrieven met uitnodiging voor deelname enquête en aanmelding Dorpsatelier #1, plus het verzamelen van emailadressen van geïnteresseerde bewoners
- Organisatie van 2 Omgevingstafels (Ambtelijke ateliers)
- Organisatie van 2 interactieve Dorpsateliers in Bathmen
- [www.deventer.nl/wonenbathmen](http://www.deventer.nl/wonenbathmen)
- Bijdragen in de Bathmense krant
- Social media kanalen benutten van zowel gemeente als stakeholders
- Whatsappgroepen van stakeholders
- Participatietool Swipocratie inzetten

## 6. Planning

### Januari 2022

Kennismaken met Werkgroep Wonen Bathmen; start van aansluiten bij 4 tot 6-wekelijks overleg van de werkgroep in Bathmen gedurende het traject

### Maart 2022

Intern rondsturen van een Reactieformulier aan alle projectteamleden -en breder aan alle PRO collega's die ervaring hebben met (lopende) projecten in Bathmen – om middels een aantal vragen input op te halen voor aandachtspunten op het gebied van participatie vanuit ieders expertise.

### April 2022

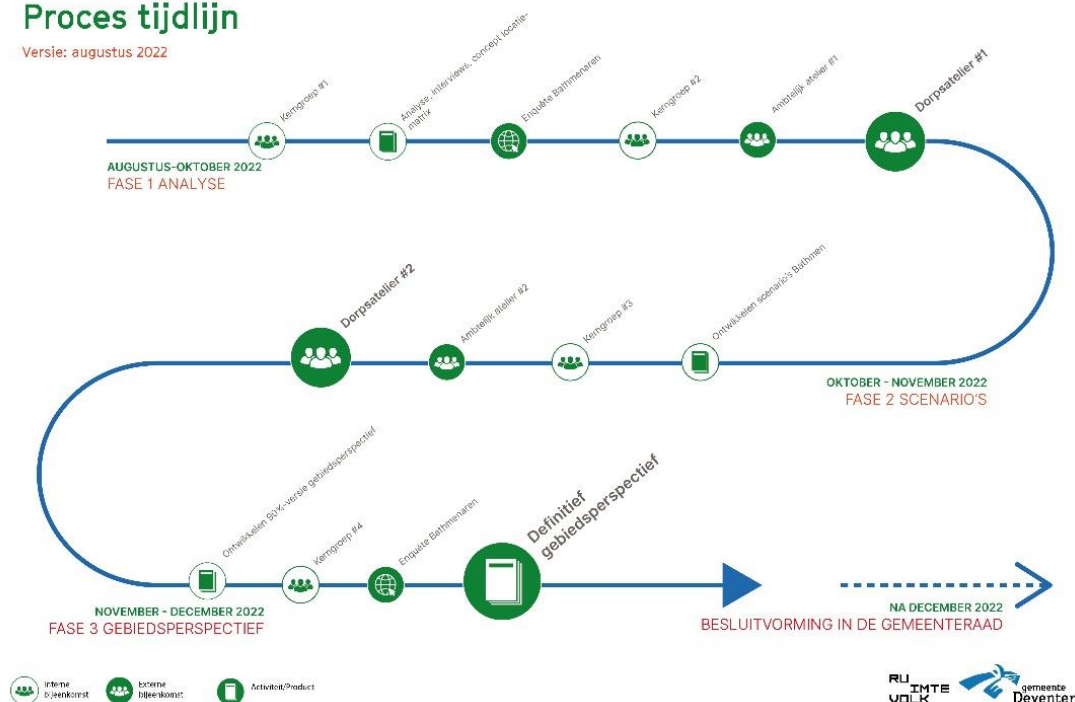
Bijwonen bewonersavond georganiseerd door Werkgroep Wonen Bathmen op 26 april

### Mei 2022

Interne werksessie Participatie plus vertegenwoordiging van Werkgroep Wonen

## Gebiedsperspectief Bathmen Proces tijdslijn

Versie: augustus 2022



### Augustus 2022

Interviews met beleidsadviseurs (wonen, stedenbouw, landschappelijk, infra-bereikbaarheid, economie en warmtetransitie)

Afstemming met Werkgroep Wonen Bathmen + werkgroep Station Bathmen – als procesbewaker, betrekken bij alle stappen (uitvraag, selectie, communicatie bewoners, van concept tot definitieve documenten, gedurende het gehele traject), transparant delen van stukken via een gemachtigde documentenbibliotheek voor Werkgroep Wonen op sharepoint Wonen en Voorzieningen van gemeente Deventer

### September 2022

Raadbijeenkomst Wonen+Voorzieningen Bathmen

Huis aan Huis Enquête in Bathmen (2691 huisnummers met een respons van 511)

[www.deventer.nl/wonenbathmen](http://www.deventer.nl/wonenbathmen) openstellen voor informatie/aanmeldingen/  
Dorpsateliërs/terugblikken/foto's/gepubliceerde krantenartikelen en toevoegen van alle definitieve stukken

1<sup>e</sup> Omgevingstafel (Provincie, Omgevingsdienst, Waterschap, GGD, Veiligheidsregio, Corporatie de Marken, zorginstelling Dijkhuis, Werkgroep Wonen en Infra en BVB)

### Oktober 2022

1<sup>e</sup> Dorpsateliër

Externe afstemming Platform Wonen

Gesprekken met eigenaren van Grond op de locaties

Afstemming met beleidsadviseur economie en de VBO

### November 2022

2<sup>e</sup> omgevingstafel (Provincie, Omgevingsdienst, Waterschap, GGD, Veiligheidsregio, Corporatie de Marken, zorginstelling Dijkhuis, Werkgroep Wonen en Station en BVB)

2<sup>e</sup> Dorpsateliër Extra enquête om specifiek jongeren te bereiken (tool: Swipocratie)

### December 2022

Laatste ronde delen van definitief concept Gebiedsperspectief met alle stakeholders intern en extern met de werkgroepen Wonen en Station Bathmen voor bestuurlijke besluitvorming.



Afbeeldingen Dorpsatelier #1 (Cultuurhuus Braakhekke) en #2 (Dorpskerk) en Omgevingstafel #1 (Stadhuis)